

PROGRAM HOSPODÁRSKEHO A SOCIÁLNEHO ROZVOJA OBCE BAJTAVA NA ROKY 2015 - 2020



Názov:	Program hospodárskeho a sociálneho rozvoja obce Bajtava na roky 2015-2020
Územné vymedzenie:	Obec Bajtava
Územný plán obce schválený:	nie
Dátum schválenia PHSR:	02.12.2016
Dátum platnosti:	od 01.01.2015
Verzia:	1.0
Publikovaný verejne:	od 03.12.2016
Vypracoval:	CCIPOS GROUP s. r. o.

¹Prvé prijaté znenie sa označuje číslom 1.0. V prípade zásadnej zmeny sa ďalšie aktualizované verzie označujú 2.0, 3.0 atď. V prípade malých zmien sa označuje 1.1.

Bajtava

Erb obce



Pečať obce



Vlajka obce



Základné údaje

Samosprávny kraj:	Nitriansky kraj
Okres:	Nové Zámky
Región:	Dolné Pooplie
Súradnice:	47°51'23''S 18°44'43''S
Nadmorská výška ,:	174 m n.m.
Rozloha katastra:	9,33 km ² 933 ha
Počet obyvateľov:	405 k 31.12.2014
Hustota obyvateľstva:	43,41 obyv./km ²
PSC	943 65
Evidenčné číslo vozidiel:	NZ

Oficiálne kontakty

Adresa:	Obec Bajtava, č.86, 943 65 Bajtava
Web:	www.bajtava.sk
Email:	referent@bajtava.sk , ekonom@bajtava.sk , starosta@bajtava.sk
Telefón/ Fax:	+421 36 75 75 128, +421 36 75 75 232, 0915 662 400
IČO:	00308757

OBSAH:

ÚVOD		5
	Zámer spracovanie programu hospodárskeho a sociálneho rozvoja obce Bajtava na roky 2015-2020	6
A-ANYLYTICKÁ ČASŤ		10
	Zoznam analyzovaných východiskových koncepcných dokumentov a dát	11
A.I ANALÝZA VNÚTORNÉHO PROSTREDIA		12
	História obce Bajtava	12
	Prírodné pomery	13
	Kvalita životného prostredia	13
	Ochrana prírody a krajiny	13
	Odpadové hospodárstvo	14
	Ochrana proti povodňam	15
	Obyvateľstvo	15
	Počet a pohyb obyvateľstva	15
	Veková štruktúra	16
	Národnostná a konfesijná štruktúra	18
	Vzdelanostná štruktúra	18
	Základné socioekonomické charakteristiky obyvateľstva	18
	Zamestnanosť a mzdy	19
	Nezamestnanosť	20
	Domový a bytový fond	21
	Dopravná infraštruktúra	21
	Technická infraštruktúra	22
	Zdravotnícka a sociálna infraštruktúra a služby	23
	Školstvo, kultúra a šport	23
	Administratívno-správne služby	24
	Hospodárske pomery	25
	Polohová atraktivita územia	25
	Organizačná štruktúra ekonomiky	26
	Poľnohospodárstvo a lesníctvo	26
	Priemysel	27
	Cestovný ruch	27
	Finančná analýza	28
	Prehľad majetku a zdrojov	29
	Analýza príjmov a výdavkov	29
	Vyhodnotenie dotazníkového prieskumu	30
	Ex-post hodnotenie PHSR z r.2007 a jeho dodatkov z č.1 z r.2009 a č.2 z r.2010	34
A.II ANALÝZA VONKAJŠIEHO PROSTREDIA		38
	Štrukturálne fondy v programovom období 2014-2020	39
	STEEP analýza	41
A.III ZHODNOTENIE SÚČASNÉHO STAVU ÚZEMIA		42
	SWOT analýza	42
	Kľúčové faktory a disparity územia	43

B-STRATEGICKÁ ČASŤ	44
Strategická vízia a strategický cieľ obce	45
Stratégia rozvoja	46
C-PROGRAMOVÁ ČASŤ	48
Opatrenia, projekty a aktivity podľa prioritných oblastí	49
Súbor ukazovateľov, výsledkov a dopadov	51
D-REALIZAČNÁ ČASŤ	57
Akčný plán obce	58
Administratívne, organizačné a inštitucionálne zabezpečenie PHSR	59
Stručný popis komunikačnej stratégie	60
Systém monitorovania a hodnotenia	60
E-FINANČNÁ ČASŤ	62
Indikatívny finančný plán	63
Model viaczdrojového financovania a finančný rámec	64
Systém hodnotenia a zaraďovania projektov do financovania	69
ZÁVER	70
PRÍLOHY	71
Zoznam členov riadiaceho tímu, pracovných skupín a partnerov zapojených do spracovania PHSR	72
Zoznam informačných zdrojov použitých v PHSR	72
Zoznam skratiek použitých v PHSR	73
Akčný plán na daný rozpočtový rok s výhľadom na 2 roky	73
Dohoda o partnerstve	78
Zoznam tabuliek, grafov a formulárov	79

ÚVOD

Obecná samospráva v zmysle zákona č. 369/1990 Zb. o obecnom zariadení a zákona č. 539/2008 Z.z. o podpore regionálneho rozvoja tvorí integrálnu súčasť regionálnej politiky a regionálneho rozvoja.

Dokument „Program hospodárskeho a sociálneho rozvoja obce Bajtava na roky 2015-2020“ /ďalej „PHSR“/ je strednodobý strategický dokument, ktorý na základe analýzy hospodárskej a sociálnej situácie stanovuje strategické ciele a priority v záujme budúceho rozvoja obce. Týmto programom sa uskutočňuje podpora rozvoja na lokálnej úrovni s dôrazom na hospodársku, sociálnu a environmentálnu oblasť. Ide o program cielených opatrení, navrhnutý pre stimulovanie rozvoja obce v strednodobom horizonte.

Tento dokument formuluje tak strategické ciele, ako aj konkrétne opatrenia aktivity, realizáciou ktorých budú tieto ciele naplnené. PHSR nie je uzavretý dokument bez možnosti zmien a preto môže byť v prípade potreby kedykoľvek aktualizovaný, doplňovaný a upravovaný. Je spracovaný na základe prieskumu názorov a potrieb volených orgánov obce, jej obyvateľov, záujmových skupín, ako aj za spoluúčasti miestnych aktérov a odborníkov.

Cieľom analytickej časti je identifikácia rozvojových faktorov a disparít obce. Následne je v strategickej časti sformulovaná vízia obce. Ďalej je stanovená stratégia rozvoja obce, ktorej úspešné naplnenie bude závislé od úspešnosti realizácie opatrení a aktivít, ktoré sú definované v programovej časti dokumentu.

Pri vypracovaní tohto programu hospodárskeho a sociálneho rozvoja sa zohľadnili priority Národnej stratégie regionálneho rozvoja SR, ako aj jej vízia regionálneho rozvoja na Slovensku. Slovensko sa má stať krajinou s vysokou kvalitou života všetkých jeho obyvateľov. V záujme naplnenia dlhodobej vízie regionálneho rozvoja SR zameranej na rozvoj obcí, miest a regiónov, na zvyšovanie ich výkonnostného potenciálu a konkurencieschopnosti Národná stratégia regionálneho rozvoja SR stanovuje strategický cieľ. Integrovaným a výsledkovo orientovaným prístupom k regionálnemu rozvoju a na základe využitia vnútorného potenciálu regiónov zvýšiť do roku 2030 ich adaptabilitu, konkurencieschopnosť a výkonnosť pri súčasnom zvyšovaní kvality života obyvateľov a pri rešpektovaní princípov udržateľného rozvoja.

Zámer spracovania programu hospodárskeho a sociálneho rozvoja obce Bajtava na roky 2015-2020

Formulár 1 (Ú1) – Zámer spracovania PHSR

Zámer spracovania PHSR	
Názov dokumentu	Program hospodárskeho a sociálneho rozvoja obce (Program rozvoja obce) Bajtava na roky 2015 – 2020 (ďalej len „PHSR“)
Forma spracovania	<p>Rozvojový dokument bude spracovaný podľa aktuálneho znenia zákona č. 539/2008 Z.z. o podpore regionálneho rozvoja v znení zákona č. 309/2014 Z.z. a v súlade s Metodikou na vypracovanie programu hospodárskeho rozvoja a sociálneho rozvoja obce/obcí/VÚC, vydanou Ministerstvom dopravy, výstavby a regionálneho rozvoja, verzia 2.0, február 2015.</p> <p>Spracovanie dokumentu bude rešpektovať princíp partnerstva a bude vykonaný so zapojením zamestnancov obecného úradu, poslancov obecného zastupiteľstva, externých odborníkov a širokej verejnosti.</p> <p>Dokument bude spracovaný participatívnym spôsobom – formou vedenia pracovných skupín, účasťou externých odborníkov v spolupráci s orgánmi obce za účasti partnerov a obyvateľov, ktorí prejavia záujem.</p> <p>PHSR bude vypracovaný v súlade s cieľmi a prioritami ustanovenými v Národnej stratégii regionálneho rozvoja, a bude zohľadňovať ciele a priority zakotvené v Programe hospodárskeho a sociálneho rozvoja Nitrianskeho samosprávneho kraja.</p>
Riadenie procesu spracovania	<p>Za riadenie procesu spracovania bude zodpovedať riadiaci tím zložený zo zástupcov obce a zhotoviteľa. Členmi riadiaceho tímu budú:</p> <p>Za obec: <u>Koordinátor riadiaceho tímu</u> Jozef Benkó – starosta obce <u>Členovia riadiaceho tímu</u> Jozef Sipéki Beata Horesnyiková</p> <p>Za zhotoviteľa: <u>Členovia riadiaceho tímu</u> Ing. Karol Cvelihar – konateľ CCIPOS GROUP s.r.o. Mgr. Karol Cvelihar – odborný konzultant</p> <p>Riadiaci tím zodpovedá za:</p> <ul style="list-style-type: none"> - celkovú koordináciu spracovania PHSR 2015-2020, - zostavenie Zámeru spracovania PHSR, - spracovanie analýzy vnútorného a vonkajšieho prostredia,

Riadenie procesu spracovania

- spracovanie východísk pre strategickú časť,
- vypracovanie strategickej vízie,
- vypracovanie sumárneho návrhu aktivít a projektov ako východisko pre Akčný plán,
- stanovenie termínov realizácie aktivít, projektov (roky) a odhad ich financovania (výška a zdroje financovania),
- spracovanie akčného plánu na daný rozpočtový rok s výhľadom na dva roky,
- vytvorenie systému monitorovania, hodnotenia a aktualizácie PHSR,
- fungovanie partnerstva, informovanie verejnosti o realizácii PHSR,
- spracovanie finančnej časti vo forme Finančného rámca pre realizáciu PHSR,
- finalizáciu dokumentu a jeho predloženie zastupiteľstvu na schválenie.

Pre účely spracovania dokumentu budú zriadené 3 pracovné skupiny pre oblasť hospodárstva, sociálnych vecí a životného prostredia. Členovia pracovných skupín za obec budú nominovaní starostom obce, príp. obecným zastupiteľstvom. Členstvo v pracovných skupinách pre partnerské organizácie a pre zainteresovanú verejnosť bude ponúknuté na báze dobrovoľnosti a so subjektmi, ktoré prejavia záujem o spoluprácu bude uzatvorená partnerská dohoda.

Členovia pracovnej skupiny – **hospodárska**:

Tibor Czidor
Tünde Antalík
Ing. Karol Cvelihar

Členovia pracovnej skupiny – **sociálna**:

Valéria Lesková
Juraj Struhár
Ing. Karol Cvelihar

Členovia pracovnej skupiny – **environmentálna**:

Vojtech Hegedús
Ervin Horesnyik
Ing. Karol Cvelihar

Pracovné skupiny budú zodpovedať za:

- prerokovanie východísk pre strategickú časť,
- prípravu podkladov pre formuláciu strategickej vízie obce,
- návrh strategických cieľov a opatrení,
- špecifikáciu opatrení, návrh aktivít a projektov, vrátane merateľných ukazovateľov výsledku,
- prerokovanie návrhu finančnej časti.

Spracovanie PHSR bude prebiehať v úzkej komunikácii s verejnosťou. Názory verejnosti budú zozbierané formou dotazníkového prieskumu.

Obdobie spracovania	Od 1.6.2015 do 31.10.2015
Financovanie spracovania	Spracovanie bude financované z rozpočtu obce vo výške 30,- EUR za vedenie jedného stretnutia jednej pracovnej skupiny.

Zdroj: vlastné spracovanie, Obec Bajtava

Formulár 2 (Ú2): Harmonogram spracovania PHSR

Harmonogram spracovania PHSR rok 2015												
Mesiac	I	II	III	IV	V	VI	VII	VIII	IX	X	XI	XII
Úvod						X						
Analytická časť						X	X					
Strategická časť							X	X				
Programová časť								X	X			
Realizačná časť									X			
Finančná časť									X	X		
Záver										X		

Zdroj: vlastné spracovanie

Formulár 3 (Ú3): Metódy zapojenia verejnosti do prípravy PHSR

Metóda	Informovanie verejnosti	Získavanie názorov	Zohľadnenie názorov verejnosti
Úradná tabuľa obce	áno		
Internetová stránka obce	áno	áno	áno
Obecné noviny	áno		
Obecný rozhlas	áno		
Stretnutia s kľúčovými ľuďmi		áno	áno
Návšteva v území	áno	áno	áno
Verejné vypočutie	áno	áno	áno
Využitie miestnych ľudí na získavanie názorov	áno	áno	
Dotazník pre širokú verejnosť	áno	áno	áno
Pracovné skupiny	áno	áno	áno
Nezávislí experti poskytujúci poradenské služby	áno	áno	áno

Zdroj: vlastné spracovanie

Formulár 4 (Ú8): Štruktúra dokumentu

Úvod – obsahuje:

- stručný popis kontextu vzniku a chronológie prípravy PHSR,
- stručné zhrnutie východiskových koncepcných dokumentov, týkajúcich sa vymedzeného územia,
- zámer spracovania PHSR.

Časť 1: Analytická časť – obsahuje:

- kompletnú analýzu vnútorného prostredia na základe overeného súboru kvantitatívnych a kvalitatívnych dát podľa jednotlivých oblastí vrátane finančnej a hospodárskej situácie,
- ex-post hodnotenie (realizácia existujúceho PHSR vrátane vyhodnotenia rozpracovaných investičných a neinvestičných projektov k 31.12. príslušného roku),
- analýzu silných a slabých stránok územia,
- identifikáciu hlavných vonkajších faktorov rozvoja územia (výber hlavných faktorov),
- analýzu príležitostí a ohrození pre rast a rozvoj územia (posúdenie hlavných faktorov z hľadiska príležitostí a ohrození),
- analýzu väzieb územia
- SWOT analýzu (súhrnná tabuľka),
- analýzu možných rizík a hrozieb, identifikáciu kritických oblastí rozvoja,
- identifikáciu východísk a možných riešení,
- odhad budúceho možného vývoja.

Časť 2: Strategická časť – obsahuje:

- víziu územia,
- formuláciu a návrh stratégie,
- výber a popis strategických cieľov v jednotlivých politikách – oblastiach rozvoja (hospodárska, sociálna, environmentálna).

Časť 3: Programová časť – obsahuje:

- konkrétne opatrenia a projekty vrátane ich priradenia k jednotlivým cieľom a prioritám,
- súbor ukazovateľov výsledkov a dosahov vrátane východiskových a cieľových hodnôt.

Časť 4: Realizačná časť – obsahuje:

- popis úloh jednotlivých partnerov pri realizácii PHSR,
- popis postupov inštitucionálneho a organizačného zabezpečenia realizácie PHSR, spôsob komunikácie, kooperácie a koordinácie,
- stručný popis komunikačnej stratégie PHSR k jednotlivým cieľovým skupinám,
- systém monitorovania a hodnotenia,
- akčný plán na daný rozpočtový rok s výhľadom na 2 roky – vecný a časový harmonogram realizácie jednotlivých opatrení a projektov.

Časť 5: Finančná časť – obsahuje:

- indikatívny finančný plán na celú realizáciu PHSR,
- model viaczdrojového financovania jednotlivých opatrení, aktivít (projektov) za účasti sociálno-ekonomických partnerov v území v prepojení na programový rozpočet obce,
- hodnotiacu tabuľku pre výber projektov.

Záver – obsahuje:

- informáciu o schválení a zverejnení PHSR.

Navrhované prílohy PHSR

- Príloha č. 1 – Zoznam členov riadiaceho tímu, pracovných skupín a partnerov zapojených do spracovania PHSR,
- Príloha č. 2 – Zoznam informačných zdrojov použitých v PHSR (východiskové strategické a koncepcné dokumenty, súvisiaca legislatíva),
- Príloha č. 3 – Zoznam skratiek použitých v PHSR,
- Príloha č. 4 – Akčný plán na daný rozpočtový rok s výhľadom na 2 roky,
- Príloha č. 5 – Dohoda o partnerstve.

A-ANALYTICKÁ ČASŤ
Programu hospodárskeho a sociálneho rozvoja

Analytická časť PHSR obsahuje komplexné zhodnotenie a analýzu východiskovej situácie obce s väzbami na širšie územie – analýzu aktuálneho stavu, v akom sa obec nachádza. Definuje vnútorný potenciál územia a limituje faktúry rozvoja obce.

Zoznam analyzovaných východiskových koncepčných dokumentov a dát

Pri spracovaní Programu hospodárskeho a sociálneho rozvoja obce Bajtava na roky 2015-2020 boli analyzované a zohľadnené už existujúce programovacie a plánovacie dokumenty:

Tabuľka č.1: Zoznam analyzovaných koncepčných dokumentov

Zoznam analyzovaných koncepčných dokumentov			
Názov dokumentu	Platnosť dokumentu	Úroveň dokumentu	Zdroj
PHSR Nitrianskeho samosprávneho kraja 2008-2015	2008-2015	regionálna	www.unsk.sk
Územný plán regiónu Nitrianskeho kraja	vyhlásený r.2012	regionálna	www.unsk.sk
Národná stratégia regionálneho rozvoja SR	2020/30	národná	www.telecom.gov.sk
Koncepcia územného rozvoja Slovenska 2001	od 2001	národná	www.telecom.gov.sk
Partnerská dohoda 2014-2020	2014-2020	národná	www.partnerskadohoda.gov.sk
Operačné programy 2014-2020	2014-2020	národná	www.partnerskadohoda.gov.sk
Stratégia Európa 2020	2020	európska	www.eu2020.gov.sk

Zdroj: vlastné spracovanie

Okrem rôznych koncepčných dokumentov bolo pri spracovaní dokumentu použité aj veľké množstvo dát rôzneho charakteru. Ich prehľad zobrazuje nasledujúca tabuľka.

Tabuľka č.2: Zoznam použitých kvalitatívnych a kvantitatívnych dát

Zoznam použitých kvalitatívnych a kvantitatívnych dát		
Oblasť dát/téma	Zdroj údajov	Webová stránka
Obyvateľstvo	Obec Bajtava	www.bajtava.sk
	Štatistický úrad SR	www.statistics.sk
	Štatistika miest a obcí	datacube.statistics.sk
Bývanie	Ústredie práce sociálnych vecí a rodiny	www.upsvar.sk
	Sčítanie obyvateľov, domov a bytov 2011	datacube.statistics.sk/SODB/
	Obec Bajtava	www.bajtava.sk
Hospodárstvo	Sčítanie obyvateľov, domov a bytov 2011	datacube.statistics.sk/SODB/
	Obec Bajtava	www.bajtava.sk
	Štatistický úrad SR	www.statistics.sk
	Štatistika miest a obcí	datacube.statistics.sk
	Obchodný register	www.orssr.sk
	Živnostenský register	www.zrsr.sk
Školstvo a vzdelávanie	Cestná databanka	www.cdb.sk
	Obec Bajtava	www.bajtava.sk
	Obec Bajtava	www.bajtava.sk
Zdravotníctvo	Obec Bajtava	www.bajtava.sk
Sociálna sféra	Obec Bajtava	www.bajtava.sk
	Ústredie práce sociálnych vecí a rodiny	www.upsvar.sk

Zdroj: vlastné spracovanie

A.I ANALÝZA VNÚTORNÉHO PROSTREDIA

História obce Bajtava

Ako vyvinutá obec sa spomína v roku 1261 a patrila majetkovo Ostrihomskému arcibiskupstvu. Za panovania kráľa Sv. Štefana veľa šľachtických kmeňov a rehoľníkov sa prisťahovalo na územie Uhorska, ktorý mali za úlohu šíriť kresťanstvo. Na naše územie hlavne na dolnom toku Ipľa a Hrona sa usadil rod Hunt – Pázmánov, ktorému kráľ daroval pozemky na blízkom okolí kráľovského sídla. V roku 1311 vojská Matuša Čáka pod vedením Štefana Iborfiho vyvraždili celú osadu. Podľa informácie zo starých kroník vojská Iborfiho spustošili všetky obce ležiace pomedzi riekami Ipľa a Hrona.

Prvá osada Bajta bola na mieste terajšieho Sállášok. Po vyvraždení osady, obyvateľstvo ktoré ostalo na žive vybudovalo novú osadu na terajšom mieste v okolí Kútvölgy. 10. augusta 1543 keď Turci obsadili Ostrihom, v tom čase obsadili aj osadu Kekath. Turci dobre vedeli, že ľavý breh Dunaja, ktorý tvorí väčšiu časť nížina, budú potrebovať na zásobenie vojsk, preto ihneď v roku 1546 začali budovať pevnosť, ktorú potom pomenovali na Džigerdelen, neskoršie Parkan. V roku 1552 - 1553 osada Bajta platila Turkom poplatok za 7 domov.

V roku 1587 osada patrila majetkovo Ostrihomskému arcibiskupstvu. V roku 1593 sa začala ofenzíva proti Turkom pod vedením generála Mikuláša Pálfyho. Hlavnou úlohou oslobodzovacích kresťanských armád bolo najprv oslobodiť Ostrihom, v tom čase aj Parkan a okolie.

Podľa arcibiskupského daňového súpisu z roku 1696 obec bola úplne zničená a vyludnená. Po skončení Tureckých vojen statkári mali v záujme, aby zeme boli obrábané a osady zaľudnené. Statkári prijímali poddaných a podľa dohody na 3 - 4 roky boli oslobodení od všetkých daní.

Podľa sčítania ľudu z roku 1725 sa uvádza, že v obci žije 17 poddaných a 8 želiarov, ktorí sa zaoberajú vinohradníctvom a cez zimné obdobie pálením uhlia pre cirkevné majetky. V roku 1720 v obci bolo 15 domácností, ktoré sa zaoberali pasením dobytku, poľnohospodárstvom a vinohradníctvom. V roku 1737 boli vytýčené katastrálne hraničné kopce medzi obcami Bajtava, Leľa, Kamenica nad Hronom a Chľaba. Obyvateľstvo sa zaoberá poľnohospodárstvom, vinohradníctvom. V roku 1800 v obci žilo 22 poddaných a 32 želiarských rodín. V roku 1816, 11. júla ľadovec spustošil celý chotár. Od tých čias je v obci ako pamätný deň sviatkom. V roku 1828 obec mala 67 domova 402 obyvateľov. Podľa sčítania ľudu z roku 1852 uvádza, že počet obyvateľov v Bajtave je 349 osôb, z čoho mužov je 172 a žien 177. Podľa národnosti maďarskej je 344 a cigánskeho pôvodu 5. 2. septembra 1881 v obci požiar zničil 62 obytných domov. Obyvateľstvo sa zaoberalo poľnohospodárstvom, vinohradníctvom a chovom zvierat. Byt pre farára postavili veriaci. Steny sú z hliny ubíjané a strecha šindľom pokrytá, nachádzajú sa tu 2 izby, 1 kuchyňa, 1 komora a 2 maštale pokrytou slamou. Obec v tom čase mala 2 krčmy. Jedna krčma bola majetkom obce a druhá patrila cirkvi.

V roku 1914 vypukla prvá svetová vojna. V roku 1918 sa skončila svetová vojna, tým nastal pád Rakúsko - Uhorskej Monarchie. Utvoril sa nový štát Československá republika. Obec Bajtava sa stal pohraničnou obcou medzi Maďarskom a Československou republikou. Po utvorení Československej republiky v Parkane zriadili okresné sídlo ku ktorému bola pričlenená aj naša obec.

V rokoch 1926 - 1930 bola vybudovaná nová budova pre obchod, krčmu a byt pre vedúceho obchodu /www.bajtava.sk/.

Prírodné pomery

Severnú pahorkatinnú časť chotára obce Bajtava tvoria mladotret'ohorné uloženiny so silnou pokrývkou spráši, južnú vrchovinu tvoria prevažne andezitické pyroklastika.

Z hľadiska regionálneho geologického členenia sa záujmové územie nachádza v oblasti neovulkanitov Burdy. Geologická stavba širšieho dotknutého územia predstavuje neogén: sivé vápnité prachovce, ílovce, pieskovce, zlepence, riasové vápence, ryolitové a andezitové tufy, spodný bádén. Z hľadiska Regionálne geologické členenie Slovenska /D.Vass et al., 1988/ je dotknuté územie súčasťou: Sústava: Alpsko-himalájska; Podsústava: Panónska panva; Provincia: Západopanónska panva; Subprovincia: Malá Dunajská kotlina; Celok: Podunajská pohorkatina; Podcelok: Ipeľská pahorkatina; Časť: Bajtavská brána; Oblasť: Podunajská nížina.

Výrazná geologická pestrosť a geomorfologická členitosť umožnila vznik celého radu svojráznych genetických typov od redzín a pararedzín, cez černozeme, hnedozeme, ilimerizované pôdy, hnedé pôdy až po pseudogleje. Nivná pôda typická sa vytvorila na stredne ťažkých sedimentoch, v blízkosti rieky, kde sa prejavil je drenážny účinok a hladina dlhodobo neovplyvňovala jej pôdny profil. Vzdialenejšie od rieky sa nachádzajú hnedozeme, ktoré sú pre svoje agrofyzikálne a agrotechnické vlastnosti veľmi priaznivé pre poľnohospodárstvo.

Obec Bajtava sa nachádza na nive rieky Ipeľ, na pravom brehu toku. Ipeľ – 232,5 km dlhý ľavostranný prítok Dunaja. V dĺžke 140 km tvorí hranicu s Maďarskou republikou. Celková rozloha povodia Ipeľa je 5150 km². Tok sa delí na tri časti, pričom spomínanú časť Ipeľa pri obci Bajtava možno označiť za dolný tok.

Oblasť Ipeľskej pahorkatiny, v ktorej sa nachádza obec Bajtava, patrí do teplej klimatickej oblasti, do podoblasti suchého, okrsku teplého, vyznačujúceho sa miernou zimou a dlhším slnečným svitom. Podľa dlhodobých priemerných ročných teplôt vzduchu a ďalších teplotných charakteristík najteplejšou časťou Ipeľskej kotliny je jej južná časť. V týchto oblastiach sú priemerné ročné teploty vzduchu nad 9°C, vo vegetačnom období sa pohybujú okolo 16°C. Podľa ročného chodu teploty vzduchu je mesiac január najchladnejší a najteplejší je jún. Letné extrémny dosahujú 30-35°C, v zimnom období maximálne teploty dosahujú niekedy -11°C až -15°C a minimálne teploty vzduchu až -30°C.

Z hľadiska fytogeografického členenia sa územie nachádza v oblasti stredoeurópskej a východoeurópskej teplomilnej flóry, v obvode xerothermnej panónskej flóry. V celkovom zložení flóry majú absolútnu prevahu prvky teplomilné, ktoré sem prenikajú zo susednej severomaďarskej hornatiny. Na území prevládajú predovšetkým dubové, bukové, hrabové a agátové lesy.

Podľa zoogeografického členenia patrí územie do Panónskej zoogeografickej oblasti a v rámci nej do Juhoslovanského obvodu.

Kvalita životného prostredia

Ochrana prírody a krajiny

Ochrana prírody a krajiny zaberá široký okruh otázok, ktorými sa dnes u nás, tak ako i vo svete zaoberá veľa odborníkov. Cieľom ochrany prírody a krajiny je predchádzanie, obmedzovanie resp. odstraňovanie zásahov, ktoré ohrozujú, poškodzujú a ničia podmienky a formy života, prírodné dedičstvo, estetický vzhľad krajiny a znižujú jej ekologickú stabilitu. Inými slovami, ide o ochranu ekosystémov, ale aj jednotlivých zložiek životného prostredia, ktorými sú najmä ovzdušie, voda, horniny, pôda a organizmy. Predovšetkým je to ochrana ohrozených, zriedkavých a vzácných druhov živočíchov, rastlín, nerastov a foriem reliéfu. Obec Bajtava sa rozkladá na severnom okraji pohoria Budra (s rozlohou 198,74 ha),

s Chránenými prírodnými oblasťami Kováčovské kopce – sever a juh.

Kováčovské vrchy sú jednou z najvýznamnejších lokalít na Slovensku, kde sa vyskytujú vzácne druhy flóry a fauny, vrátane druhov z najteplejších, postglaciálnych období, ktorých iný výskyt na Slovensku nezaznamenávame.

Južná časť Kováčovských kopcov je mimoriadne atraktívna. Jej súčasťou sú strmé andezitové bralá na južnom svahu známe ako Skaly, lesostepné stráne pod vrcholom Burdova, bývalé pasienky nad vinicami pri Kamenici nad Hronom a opustené sady nad Chľabou.

Chránia sa tu viaceré druhy rastlín (napr.: hlaváčik jarný, jaseň mannový, mandľa nízka, kosatec bezlistý) a živočíchov (napr.: výrik obyčajný, výr skalný, murárik červenokrídly, jašterica zelená, krátkonôžka štíhla, cikáda mannová). Od obce Kamenica nad Hronom sem vedie červená turistická značka. Po prechádzke lúkami s pekným výhľadom na Dunaj, na jeho sútok s Hronom a Pilišské vrchy a ostrihomskú baziliku chodník vchádza do lesa a pokračuje po hrebeni spoločne s náučným chodníkom Kováčovské kopce – juh.

Lineárny stredne náročný chodník s dĺžkou 4,9 km a prevýšením 220 m existuje od roku 1996. 6 informačných panelov návštevníka sprevádza z prírodovedného hľadiska po zaujímavých miestach. Jednou z pozoruhodností tohto územia je najmenší plaz žijúci na Slovensku krátkonôžka štíhla, ktorá sa vyskytuje len na južných svahoch pohoria (ojedinele žije na Silickej a Plešivskej planine v Slovenskom krase). Východiskom náučného chodníka je Kamenica nad Hronom a cieľovým miestom Kováčov.

Odpadové hospodárstvo

Účelom odpadového hospodárstva v zmysle zákona o odpadoch je predchádzať vzniku odpadov, obmedzovať ich tvorbu, znižovať nebezpečné vlastnosti odpadov a prednostne zabezpečiť zhodnocovanie odpadov pre ich zneškodňovaním.

Riešenie problematiky komunálneho odpadu a nový prístup k odpadom má vplyv na zlepšenie stavu životného prostredia a rast životnej úrovne obyvateľstva. Základným spôsobom zneškodňovania komunálneho odpadu je skládkovanie. Na zber zmesového komunálneho odpadu z domácností sa používajú 110 l KUKA nádoby a 1 100 l maloobjemové kontajnery (MOK).

Ostatné komunálne odpady sa v závislosti od druhov odpadov zbierajú prostredníctvom veľkoobjemových kontajnerov alebo vriec.

Zber jednotlivých druhov odpadu zabezpečujú zmluvné organizácie.

V obci Bajtava je zavedený komplexný separovaný zber odpadu plasty, papier, kovy a sklo. V budúcnosti by bolo vhodné zaviesť intenzívnejší separovaný zber biologicky rozložiteľných odpadov v obci.

V nasledujúcich rokoch bude potrebné zvýšiť informovanosť občanov o separovanom zbere komunálnych odpadov.

Tabuľka č.3: Frekvencia zberu odpadov

Názov odpadu	Katégoria (O-ostatný N-nebezpečný)	Frekvencia zberu
zmesový KO	O	týždenne
papier a lepenka	O	mesačne
plasty	O	mesačne
kovy	O	mesačne
sklo	O	mesačne
veľkoobjemový odpad	O	mesačne
drobný stavebný odpad	O	podľa potreby
textil	O	štvrtročne
nebezpečný odpad	N	podľa potreby

Zdroj: Obec Bajtava

Ochrana proti povodňiam

Cez obec Bajtavu preteká Bajtavský potok. Obec ráta s povodňovou situáciou pri výdatnejších zrážkach a pri zvýšenej hladine miestneho potoka.

Obyvateľstvo

Počet a pohyb obyvateľstva

Nasledujúca tabuľka zobrazuje základné parametre stavu a pohybu obyvateľstva obce Bajtava za posledných 10 rokov.

Tabuľka č.4: Základné charakteristiky stavu a pohybu obyvateľstva

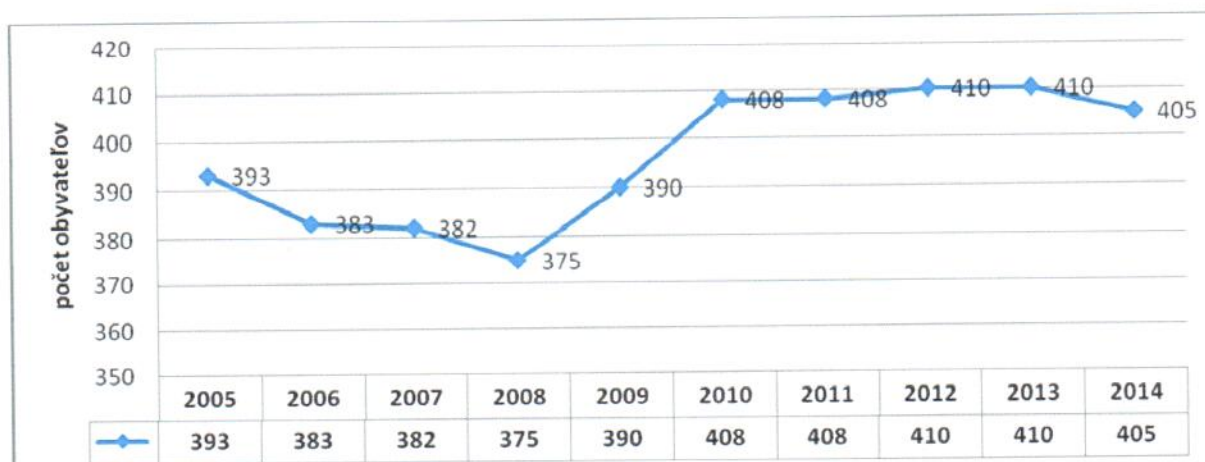
Nasledujúca tabuľka zobrazuje základné parametre stavu a pohybu obyvateľstva obce Bajtava za posledných 10 rokov. Počet obyvateľov v tomto období vzrástol o 8 /z 393 v roku 2005 na 405 v roku 2014/.

Stav a pohyb obyvateľstva	2005	2006	2007	2008	2009	2010	2011	2012	2013	2014
Počet obyvateľov /k 31.12./	393	383	382	375	390	408	408	410	410	405
Živonarodení	3	1	5	5	4	3	2	3	1	3
Zomrelí	4	7	8	6	5	4	10	5	7	9
Bilancia prirodzeného pohybu	-1	-6	-3	-1	-1	-1	-8	-2	-6	-6
Prist'ahovaní	14	4	7	4	21	27	33	15	12	13
Vyst'ahovaní	8	8	5	10	5	8	13	11	6	12
Migračné saldo	6	-4	2	-6	16	19	20	4	6	1
Bilancia celkového pohybu	5	-10	-1	-7	15	18	12	2	0	-5
Hrubá miera živorodenosti ‰/‰	7,8	2,6	13,1	13,3	10,4	7,6	5,0	7,5	2,4	7,4
Hrubá miera úmrtnosti ‰/‰	10,4	17,9	20,9	15,9	13,1	10,1	25,1	12,4	16,9	22,3
Hrubá miera prirodzeného prírastku ‰/‰	-2,6	-15,3	-7,8	-2,7	-2,6	-2,5	-20,1	-5,0	-14,5	-14,9
Hrubá miera migračného salda ‰/‰	15,5	-10,2	5,2	-15,9	41,8	48,1	50,1	10,0	14,5	2,5
Hrubá miera celkového prírastku ‰/‰	13,0	-25,6	-2,6	-18,6	39,2	45,6	30,1	5,0	0	-12,4

Zdroj: Štatistický úrad SR, vlastné prepočty

Vývoj počtu obyvateľov v Bajtave mal do roku 2008 regresný charakter. Ale od roku 2009 a 2010 došlo k vyššiemu medziročnému zvýšeniu. Počet obyvateľov v rokoch 2012 a 2013 mierne narástol, ale v roku 2014 v porovnaní s rokom 2013 poklesol o 5 obyvateľov.

Graf č. 1: Vývoj počtu obyvateľov v obci Bajtava



Zdroj: Štatistický úrad SR, vlastné spracovanie

Obec Bajtava patrí medzi obce s nízkou natalitou. Jej úroveň okrem roku 2007-2009 je veľmi nízka. Priemerná hodnota tohto ukazovateľa za celého hodnoteného obdobia teda za posledných 10 rokov bola 7,7 ‰, v Slovenskej republike na úrovni cca 10 ‰.

Medziročný vývoj počtu zomrelých mal nevyrovnaný priebeh. Najmenej zomrelých za posledných 10 rokov bolo v rokoch 2005 a 2010 / 4 osoby/, najviac v roku 2011 /10osôb/. Úroveň mortality sa teda pohybovala v rozmedzí od 10,1 po 25,1 ‰, pričom priemer za posledných 10 hodnotených rokov bol v Bajtave 16,5 ‰ a v Slovenskej republike je okolo úrovne 9,5 ‰.

Za posledných 10 rokov bola obec populačne stratová v každom roku. Hrubá miera prirodzeného prírastku bola od -2,5 ‰ v roku 2010 po -20,1 ‰ v roku 2011. Z dôvodu kombinácie pomerne nízkej natality na jednej strane a zvýšenej mortality na strane druhej bola reprodukcia obyvateľstva za posledných 10 rokov mierne nepriaznivá.

Vývoj migračného pohybu je v obci priaznivý. Za hodnotené obdobie sa priemerne ročne prisťahovalo 15 osôb. V absolútnom vyjadrení sa počet prisťahovaných medziročne pohyboval v rozmedzí od 4 po 33 osôb. Priemerne ročne sa vysťahovalo 8,6 osôb.

V absolútnom vyjadrení sa počet vysťahovaných medziročne pohyboval v rozmedzí od 5 do 13 osôb. Výsledkom hore uvedených procesov bol priaznivý vývoj migračného salda, ktoré sa pohybovalo v rozmedzí od -6 osôb v roku 2008 až po kladné migračné saldo v roku 2011 vo výške 20. Celkovo sa za posledných 10 rokov migračným pohybom zvýšil počet obyvateľov obce o 64. Možno teda konštatovať, že trend vývoja za posledných 10 rokov je priaznivý.

Výsledkom kombinácie vyššie popísaných populačných a migračných procesov ostatných desiatich rokov je pozitívna bilancia celkového pohybu obyvateľstva v Bajtave na úrovni 29 osôb. Za ostatných 10 rokov došlo 4x v obci k celkovému úbytku obyvateľov, raz bola bilancia vyrovnaná a 5x došlo k celkovému prírastku obyvateľov. Situáciu ohľadne populačného vývoja v obci možno teda hodnotiť viac pozitívne.

Veková štruktúra

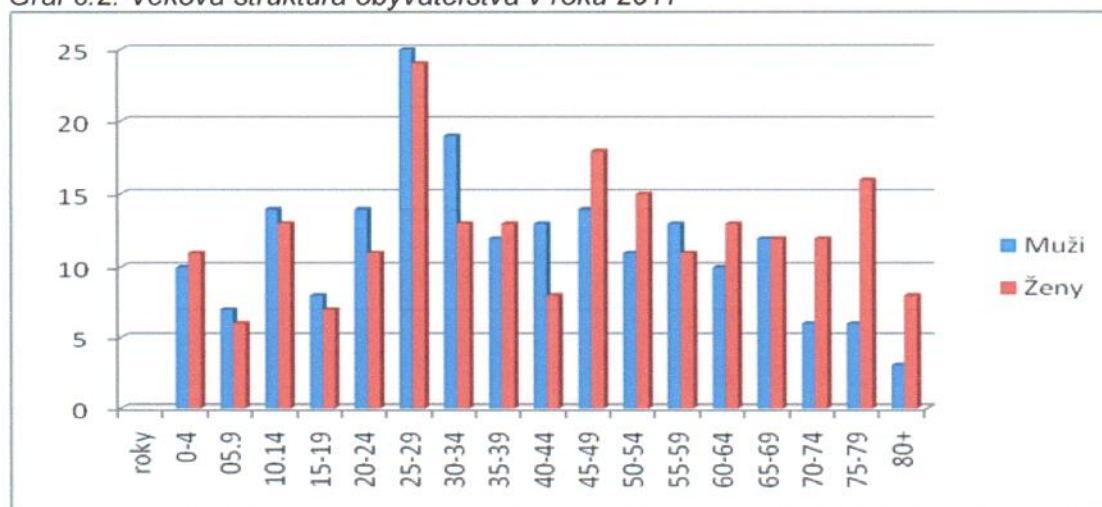
Vekovú pyramídu obyvateľstva Bajtava možno charakterizovať ako regresný typ, keďže početnosť predreprodukčnej zložky /0-14/ je výrazne nižšia ako početnosť poreprodukčnej /nad 50 r./ zložky obyvateľstva /v pomere 61 k 148/. Najvyššie zastúpenie v štruktúre obyvateľstva majú vekové zložky 25-29, 30-34, 45-49 ročných.

Tabuľka č.5: Veková štruktúra obyvateľstva v roku 2011

Vekové skupiny roky	Ženy	Muži	Spolu
0-4	11	10	21
5-9	6	7	13
10-14	13	14	27
15-19	7	8	15
20-24	11	14	25
25-29	24	25	49
30-34	13	19	32
35-39	13	12	25
40-44	8	13	21
45-49	18	14	32
50-54	15	11	26
55-59	11	13	24
60-64	13	10	23
65-69	12	12	24
70-74	12	6	18
75-79	16	6	22
80+	8	3	11
Celkom	211	197	408

Zdroj: Štatistický úrad SR, vlastné prepočty

Graf č.2: Veková štruktúra obyvateľstva v roku 2011



Zdroj: Štatistický úrad SR, vlastné spracovanie

Priemerný vek obyvateľstva v roku 2011 predstavoval 41,25 roka /38,69 u mužov a 43,64 roka u žien/. V štruktúre obyvateľstva vo vzťahu k ekonomickej aktivite, teda podľa produktívnych vekových skupín, prevláda predproduktívna zložka nad poproduktívnu zložkou. Podiel produktívnej zložky obyvateľstva predstavuje 66,67% /napr. v rámci Slovenska je tento podiel cca 72%/.

Tabuľka č.6: Vybrané parametre vekovej štruktúry obyvateľstva

Bajtava	Počet obyvateľov	Veková štruktúra v %			Priemerný vek
		0-14	15-64	65+	
	408	14,95	66,67	18,38	41,25

Zdroj: Štatistický úrad SR, vlastné spracovanie

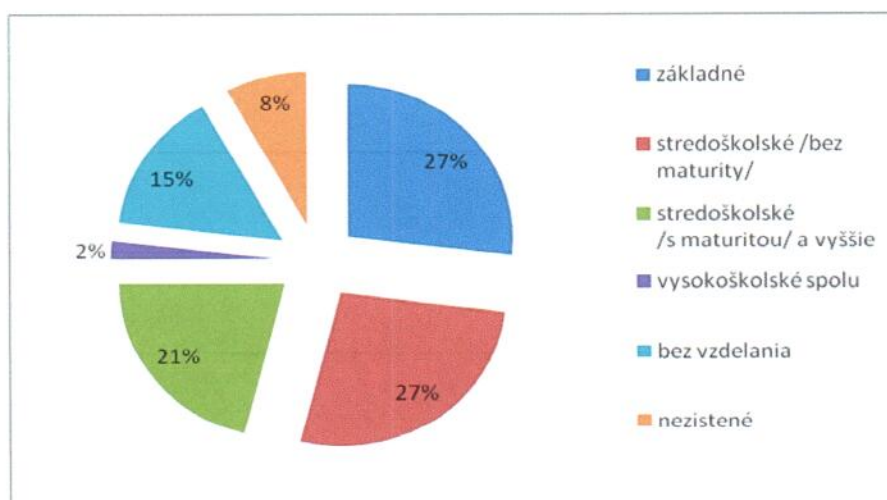
Národnostná a konfesijná štruktúra

Národnostné zloženie obyvateľstva obce Bajtava je nasledovné: 83,37% obyvateľov sa hlási k maďarskej národnosti, 8,93% obyvateľov sa hlási k slovenskej národnosti. Ostatné národnosti majú v tejto štruktúre nepatrné zastúpenie, resp. neboli zistené. V konfesijnej štruktúre obyvateľstva výrazne dominuje rímskokatolícke vierovyznanie s podielom 87,59%, bez vyznania 1,74% a u 10,67% obyvateľstva nebola zistená príslušnosť ku konfesijám /SOBD 2011/.

Vzdelanostná štruktúra

Podľa výsledkov sčítania obyvateľov, domov a bytov v roku 2011/SOBD,2011/ má 27% obyvateľov obce Bajtava ako najvyššie dosiahnuté vzdelanie základné vzdelanie. Tak isto aj stredoškolské/bez maturity/ má 27% obyvateľov. Vysokoškolské vzdelanie má len 2% obyvateľov obce.

Graf č.3: Štruktúra obyvateľstva podľa najvyššieho ukončeného vzdelania



Pozn.: v kategórii „bez vzdelania“ sú zahrnuté osoby s neukončeným základným vzdelaním a deti do 16 rokov.

Zdroj: Štatistický úrad SR, vlastné spracovanie

Základné socioekonomické charakteristiky obyvateľstva

Miera ekonomickej aktivity /podiel ekonomicky aktívnych obyvateľov na počte obyvateľov v produktívnom a poproduktívnom veku/ v obci Bajtava predstavuje 45,2%. Z 182 ekonomicky aktívnych osôb bolo v čase Sčítania obyvateľov, domov a bytov v roku 2011 pracujúcich 136, z nich 6 osôb bolo pracujúcich dôchodcov. Na materskej dovolenke sa nachádzala 1 osoba a 45 obyvateľov bolo nezamestnaných.

Tabuľka č.7: Obyvateľstvo podľa ekonomickej aktivity

Obyvateľstvo		počet	podiel v %	
Osoby nezávislé	v tom:	ekonomicky aktívni	182	45,2
		rodičovská dovolenka	11	2,7
		nepracujúci dôchodcovia	110	27,3
		ostatní nezávislí	3	0,7
		nezávislé osoby spolu:	306	75,9
Osoby závislé	v tom:	deti do 16 rokov	59	14,7
		študenti stredných škôl	11	2,7
		študenti vysokých škôl	3	0,7
		ostatní závislí, nezistení	24	6,0
		osoby závislé spolu:	97	24,1
Obyvateľstvo spolu:		403	100,0	

Zdroj: Štatistický úrad SR, vlastné spracovanie

Zamestnanosť a mzdy

Ukazovateľ „odvetvie ekonomickej činnosti“ predstavuje druh výroby alebo činnosti podniku alebo iného subjektu, ktorú obyvateľ aktuálne alebo v poslednom pracovnoprávnom vzťahu vykonával. Vzťahuje sa na obyvateľov starších ako 16 rokov, ktorí už niekedy pracovali. Podľa SODB 2011 výrazne najväčšiu časť zo 182 obyvateľov ekonomicky aktívnych v Bajtave predstavovali pracujúci v odvetví priemyselnej výroby /53 obyvateľov, takmer každý tretí z celkového počtu EAO/. V odvetví stavebníctvo pracovalo ďalších 9,3% EAO /17 z 182/ a ďalej v poradí je to veľkoobchod, maloobchod 8,2% EAO.

Ako vyplýva z nasledovnej tabuľky tiež významnú úlohu v otázke zamestnanosti obyvateľstva zohráva dochádzka do zamestnania, keď až šiesti z desiatich ekonomicky aktívnych obyvateľov /62,6%/ musia za prácou dochádzať mimo obec svojho bydliska.

Z hľadiska počtu obyvateľov dochádzajúcich do zamestnania najviac obyvateľov v odvetví priemyselnej výroby / 35 obyvateľov/ a stavebníctvo /12 obyvateľov/. Iba v odvetví oprava strojov, prístrojov, počítačov nedochádza do zamestnania žiadny obyvateľ.

Tabuľka č.8: Ekonomicky aktívne obyvateľstvo podľa dochádzky do zamestnania a odvetvia ekonomickej činnosti

Odvetvie ekonomickej činnosti ¹	Ekonomicky aktívne osoby	z toho dochádza do zamestnania	% podiel dochádzajúcich do zamestnania v danom odvetví
Poľnohospodárstvo, lesníctvo a rybolov	8	4	50,0
Priemyselná výroba	53	35	66,0
Stavebníctvo	17	12	70,6
Veľkoobchod, maloobchod	15	7	46,7
Doprava a skladovanie	8	5	62,5
Ubytovacie a stravovacie služby	6	5	83,3
Finančné a poštové služby	8	6	75,0
Oprava strojov, prístrojov, počítačov	2	0	-
Právne, účtovnícke, administratívne služby	3	2	66,7
Verejná správa a obrana	12	8	66,7
Vzdelávanie	6	4	66,7
Zdravotníctvo	11	6	54,5
Odpadové hospodárstvo	2	1	50,0
Starostlivosť v pobytových zariadeniach	5	4	80,0
Sprostredkovanie práce	4	2	50,0
Ostatné činnosti spolu	7	3	42,9
Nezistené	15	10	66,7
Spolu	182	114	62,6

Zdroj: Štatistický úrad SR, vlastné spracovanie

Z titulu prehľadnosti a zjednodušenia sú niektoré odvetvia v danej tabuľke oproti klasifikácii

Jedným z dôležitých charakteristík pracovného trhu a zároveň významným ukazovateľom vyspelosti/zaostalosti regiónu je nastavenie výšky miezd v danom regióne. Obec leží v okrese Nové Zámky a tento okres patrí z hľadiska výšky priemerných nominálnych mesačných miezd zamestnancov medzi priemerné v regióne Slovensku. V roku 2013 bola priemerná nominálna mesačná mzda v okrese Nové Zámky v rozpätí 686-769 EUR, na Slovensku bol priemer 913 EUR.

V posledných 10-15 rokoch, najmä v súvislosti s nástupom informačného veku a masívnym rozvojom informačno-komunikačných technológií, sa na trhu práce čoraz väčší dôraz kladie na digitálne zručnosti zamestnancov. Schopnosť osôb uplatniť sa na trhu práce je vo výraznej miere determinovaná úrovňou ich počítačových znalostí.

Prácu s textom ako i elektronickou poštou ovláda tretina obyvateľov Bajtavy. Prácu s internetom ovláda takmer 40% obyvateľov. Skutočný počet obyvateľov ovládajúcich/neovládajúcich prácu s počítačom sa však môže líšiť, keďže približne tretina obyvateľov neuviedlo svoje digitálne schopnosti.

Tabuľka č.9: Obyvateľstvo podľa počítačových znalostí

Trvalo bývajúce obyvateľstvo spolu	Práca s textom			Práca s tabuľkami		
	áno	nie	nezistené	áno	nie	nezistené
	128	146	129	113	153	137
403	Práca s elektronickou poštou e-mail			Práca s internetom		
	áno	nie	nezistené	áno	nie	nezistené
	127	149	127	161	128	114

Zdroj: Štatistický úrad SR, vlastné spracovanie

Nezamestnanosť

Výrazným sociálno-ekonomickým javom spojeným s existenciou trhu práce je nezamestnanosť. Tá predstavuje jednak vážny ekonomický problém, pretože reprezentuje stratenú potenciálnu hodnotu celej ekonomiky, no zároveň je i významným sociálnym indikátorom, pretože, ako to dokazujú viaceré štúdie, je spojená s takými spoločenskými javmi, ako je zvýšená rozvodovosť, kriminalita, zlé mentálne a fyzické zdravie, rôzne sociálno-patologické javy a pod.

Nakoľko obec Bajtava patrí do okresu Nové Zámky, vývoj počtu uchádzačov o zamestnanie, mieru nezamestnanosti môžeme porovnať za okres Nové Zámky a Nitriansky kraj – výsledky sú nasledovné:

Tabuľka č.10: Vývoj nezamestnanosti na okresnej a krajskej úrovni

Vývoj nezamestnanosti	2008	2009	2010	2011	2012	2013	2014
Miera evid. nezamestnanosti %/ Okres Nové Zámky	7,45	12,71	12,48	14,65	15,12	12,49	10,85
Miera evid. nezamestnanosti %/ Nitriansky kraj	7,41	11,72	11,76	13,27	14,08	12,52	11,21

Zdroj: Štatistický úrad SR, vlastné spracovanie

Ako vyplýva z tabuľky, miera evidovanej nezamestnanosti sa za posledné roky 2013, 2014 na okresnej úrovni znížila v porovnaní s krajom.

Domový a bytový fond

Charakteristika bytového fondu v Bajtave je uspokojivá. Väčšina bytov je obývaných vlastníkom daného bytu /121 zo 144/, pričom viac ako 74% je pripojených na verejný vodovod /107 zo 144/. Najviac bytov má 3 obytné miestnosti. Takmer tretina bytov bola postavená v povojnovom období.

Tabuľka č.11: Byty podľa vlastníctva a systému dodávky vody

Byty	byty obývané vlastníkom	družstevné byty	byty v nájme	iná forma vlastníctva bytu	nezistené	spolu
v obytnej jednotke je tečúca voda	92	0	2	13	0	107
v obytnej jednotke nie je tečúca voda	11	0	1	0	0	12
nezistené	18	0	0	3	4	25
byty spolu	121	0	3	16	4	144

Zdroj: Štatistický úrad SR, vlastné spracovanie

Tabuľka č.12: Byty podľa obytných miestností

1 obytná miestnosť	2 obytné miestnosti	3 obytné miestnosti	4 obytné miestnosti	5 a viac obytných	nezistené	Spolu bytov
7	17	60	33	25	2	144

Zdroj: Štatistický úrad SR, vlastné spracovanie

Tabuľka č.13: Byty podľa obdobia výstavby

Rok	Pred r. 1919	1919-1945	1946-1990	1991-2000	po r.2000	nezistené	spolu
Počet bytov	18	24	56	3	21	58	180

Zdroj: Štatistický úrad SR, vlastné spracovanie

Dopravná infraštruktúra

Cestná doprava

K obci vedie prístupová cesta III. triedy, ktorá nie je číselne označená. Zo západnej strany je napojená na štátnu cestu II. Triedy č.564 smer Štúrovo – Levice, zabezpečujúcu dostupnosť obce zo severnej a juhozápadnej strany. Samotnou obcou celkovo prechádza 5,6 km komunikácií. Z toho je 3,8 km ciest a 1,8 km je peších chodníkov.

Obecné komunikácie

Miestne komunikácie

cesty	Dĺžka v km
pešie chodníky	3,8
Spolu:	1,8
	5,6

Dopravná dostupnosť obce je z pohľadu zahraničných investorov stále nedostačujúca, o čom svedčí ich nezáujem o túto oblasť.

Statická a pešia doprava

Parkoviská pre osobné automobily v obci nie sú vybudované. V budúcnosti sa uvažuje s budovaním parkovísk v obci pri cintoríne.

V obci Bajtava sa na zabezpečenie pešej dopravy nachádzajú chodníky v celkovej dĺžke 1,8 km. Ich stav je nevyhovujúci, čo obyvatelia vyhodnotili v prieskume a majú záujem ich riešiť ako prioritu č.1 podľa počtu hlasov respondentov. Na popisovanom území sa nenachádzajú chodníky pre cyklistov.

Železničná a autobusová doprava

Obec nemá priame železničné spojenie, najbližšia železničná stanica je v Štúrove.

Autobusovú dopravu zabezpečuje na riešenom území firma ARRIVA Nové Zámky a.s.. Cez obec premáva 18 spojov a to: 4 spoje smer Štúrovo – Leľa a späť, 7 spojov smer Štúrovo – Ipeľský Sokolec, 2 spoje Štúrovo – Malé Kosihy, 4 spoje Štúrovo - Pastovce a 1 diaľkový spoj Štúrovo – Dolný Kubín.

Môžeme teda konštatovať, že obec je pomerne dobre vybavená verejnou dopravou s dostatočným počtom autobusových spojov.

Technická infraštruktúra

Technická infraštruktúra má dôležitý význam z pohľadu obyvateľov, nakoľko determinuje kvalitu ich života.

Obec nemá vybudovanú kanalizáciu, odpadové vody sú likvidované individuálne a vo vypúšťaním do domových žump a septikov. Vo väčšine prípadov sú z technického hľadiska nevyhovujúce. Obec nemá vybudovanú čističku odpadových vôd. Ako vyplýva zo súhrnných výsledkov prieskumu obyvatelia majú záujem riešiť kanalizáciu ako prioritu č.3 podľa počtu hlasov respondentov.

Tabuľka č.14: Technická infraštruktúra

Technická infraštruktúra	
Vodovod	áno
Kanalizácia	nie
ČOV	nie
Plyn	nie
Elektrina, verejné osvetlenie	áno
Telekomunikačná sieť	áno
Mobilný operátor	áno
Internet	áno

Zdroj: Obec Bajtava

Zásobovanie obce pitnou vodou je zabezpečované z verejnej vodovodnej siete, na ktorú ja napojených 134 domácností. Ostatné domácnosti využívajú ako zdroj pitnej úžitkovej vody vlastné studne.

Ďalším nepriaznivým momentom je skutočnosť, že obec nie je plynofikovaná.

Všetky časti obce sú elektrifikované. Mobilný signál je v obci dostupný od všetkých mobilných operátorov. Internetové pripojenie okrem mobilných operátorov umožňujú obyvateľom obce aj regionálni poskytovatelia internetu.

Zdravotnícka a sociálna infraštruktúra a služby

Obec nemá vlastné zdravotné stredisko, zdravotnú starostlivosť poskytujú obyvatelom obce najčastejšie v zdravotných strediskách so sídlom v Salke a v Štúrove.

Tabuľka č. 15: Základné parametre zdravotníckej a sociálnej infraštruktúry /2015/

Praktický lekár pre dospelých	nie	Stanica hasičského a záchran. zboru	nie
Praktický lekár pre deti a dorast	nie	Dobrovoľný hasičský zbor	áno
Stomatologická ambulancia	nie	Opatrovateľská služba	nie
Lekáreň	nie	Odber a donáška obedov	nie
Záchranná zdravotná služba	nie	Murárske práce	nie
Stanica opatrovateľskej služby	nie	Stolárstvo	nie
Pošta	nie	Služby rýchleho občerstvenia	nie
Predajňa zmiešaného tovaru	áno	Elektroinštalačné práce	nie
Bankomat	nie	Pohostinské a ubytovacie služby	áno
Čerpacia stanica	nie	I	

Zdroj: Obec Bajtava

V obci Bajtava funguje Dobrovoľný hasičský zbor, ktorý v prípade mimoriadnej udalosti v obci zasahuje a spolupracuje s profesionálnymi hasičmi.

Školstvo, kultúra a šport

V obci Bajtava sa nachádza len materská škola, ktorej zriaďovateľom je obec.

Na I. stupeň základnej školy dochádzajú žiaci z obce do Salky a do Štúrova a na II. stupeň do Salky a do Štúrova. Najbližšia stredná škola je v Štúrove.

Tabuľka č. 16: Školské zariadenia v obci

Materská škola	Školský rok, počet detí				
	2010/2011	2011/2012	2012/2013	2013/2014	2014/2015
	6	6	7	10	7

Zdroj: Obec Bajtava

Obec má postavený funkčný kultúrny dom, ktorý je k dispozícii na organizáciu rôznych podujatí. Obec má taktiež Klub mládeže. Pre potreby obyvateľov obce je zriadená knižnica .

Tabuľka č. 17: Infraštruktúra kultúry

Kultúrny dom	áno
Knižnica	áno
Klub mládeže	áno
Kostol	áno
Chranené územia	áno /2/
Pamätne miesta	áno /4/
Kino	nie
Ochotnícky divadelný súbor	nie
Folklórny súbor	nie

Zdroj: Obec Bajtava

V jednotlivých mesiacoch roka sa usporadúvajú nasledovné podujatia v obci:

V mesiaci február sa pravidelne usporadúvajú tanečné fašiangové zábavy.

Pravidelne 15. marca si obec revolučnými básňami a piesňami spomína na Boj za slobodu v roku 1848.

Hneď na začiatku mája oslavujeme 1. máj.

Druhú májovú nedeľu obec oslavuje Deň matiek , kedy za účasti najmladších občanov obce, piesňami a básňami spríjemnia matkám tento deň.

1.júna obec oslavuje rôznymi športovými akciami deň detí.

V priebehu roka sa v obci usporadúvajú aj ďalšie obecné podujatia. V júli je športový deň obce. V decembri v kultúrnom dome Mikuláš obdarí balíčkami deti a v rámci posedenia pri jedličke Obecný úrad si spomenie na najstarších občanov obce. Pre strednú generáciu sa usporadúva Silvestrovská zábava.

Pre potreby športového vyžitia obyvateľov má obec vybudované športové ihrisko, na ktorom sa v letných mesiacoch každoročne usporadúvajú futbalové zápasy a turnaje, domácich hráčov ako i z okolitých obcí. Obec má založený vlastný športový klub.

Tabuľka č. 18: *Infraštruktúra športu*

Telocvičňa	nie
Športové ihrisko prírodné	áno
Športový klub	áno

Zdroj: Obec Bajtava

Podobne ako je tomu v iných vidieckych obciach, aj v Bajtave má významné postavenie v živote obce cirkev. V obci je rímskokatolícky kostol Narodenia Panny Márie zo 17. storočia. Bol tu založený aj rímskokatolícky farský úrad.

Administratívno-správne služby

Na kvalitu života obyvateľov obce vplýva aj dostupnosť administratívno-správnych služieb subjektov verejnej správy. Možno konštatovať, že čím viac služieb je v obce dostupných, tým väčší je komfort obyvateľstva. Dostupnosť administratívno-správnych služieb patrí medzi dôležité faktory ovplyvňujúce migračný pohyb obyvateľstva v obci.

Tabuľka č. 19: *Spádovosť obce k vybraným poskytovateľom administratívno –správnych služieb*

Sídlo	Miesto
Sídlo matričného úradu	Kamenica nad Hronom
Sídlo pracoviska daňového úradu	Štúrovo
Sídlo pracoviska Obvodného oddelenia policajného zboru	Štúrovo
Sídlo Okresného súdu	Nové Zámky
Sídlo Okresného úradu	Nové Zámky
Sídlo Územnej vojenskej správy	Nové Zámky
Sídlo Úradu práce, sociálnych vecí a rodiny, pracoviska odboru služieb zamestnanosti	Štúrovo
Sídlo Úradu práce, sociálnych vecí a rodiny, pracoviska odboru sociálnych vecí a rodiny	Štúrovo

Zdroj: vlastné spracovanie, Obec Bajtava

Hospodárske pomery

Polohová atraktivita územia

Obec Bajtava je členom Združenie obcí-Južný región, Európskeho zoskupenia územnej spolupráce Ister-Granum a Dolnohronského rozvojového partnerstva.

Mapa č. 1: Mapa Bajtava



Zdroj: www.mikroregiony.sk

Dolné Pohronie a Poiplie leží v južnej časti Slovenska. Z juhu ho ohraničuje Dunaj a zo západu Ipeľ. Tieto rieky tvoria tiež prirodzenú hranicu s Maďarskou republikou. V minulosti rieka Hron oddeľovala územie Hontianskej a Tekovskej župy. Okolie mesta Štúrovo patrilo zase k Ostrihomskej župe. Väčšia časť územia dolného toku Ipeľa a Hrona spadá do Podunajskej nížiny, charakteristickej poľnohospodárstvom, vinohradníctvom a ovocinárstvom. Na juhovýchode regiónu leží malebné pohorie Burda z Chránenými prírodnými oblasťami Kováčovské kopce – sever a juh. Aj vďaka spomínaným trom riekam sa v tejto oblasti vyskytujú viaceré chránené prírodné rezervácie so vzácnymi druhmi fauny a flóry. Tiež sú to vyhľadávané miesta pre turistov, rybárov, či poľovníkov. Niektoré rekreačné zariadenia okrem ubytovania a stravovania ponúkajú aj zaujímavé doplnkové služby, ako jazdy na koňoch, či výlety po Dunaji. V regióne nájdete aj niekoľko kúpalísk. Krásy Poiplia a Pohronia si môžete vychutnať aj pri jazde na bicykli jednou zo zaujímavých cyklotrás. V mnohých obciach máte možnosť vidieť vzácnu a jedinečnú historickú a kultúrnu pamiatku, stretnúť sa s tradičnými remeslami a zvykmi a hlavne spoznať pohostinnosť tunajších obyvateľov.

Organizačná štruktúra ekonomiky

K 31.12.2014 bolo v registri štatistických jednotiek vedených celkom 36 právnych subjektov. Z toho počtu bolo 94,4% podnikateľských subjektov. Spomedzi všetkých právnych subjektov bolo 44,4% právnických osôb /16 subjektov/ a 55,6% /20 subjektov/ súkromne podnikajúcich fyzických osôb nezapísaných v obchodnom registri vrátane fyzických osôb podnikajúcich na základe iného ako živnostenského oprávnenia /slobodné povolania, samostatne hospodáriaci roľníci/.

V štruktúre právnických osôb je 14 ziskových právnických osôb a 2 neziskové právnické osoby.

V štruktúre fyzických osôb sú všetci živnostníci, t.j. tvoria 100% fyzických osôb podnikateľov. Nesídlia tu žiadny samostatne hospodáriaci roľník ani podnikateľ so slobodným povoláním. Za posledných päť rokov je zaznamenaný najvyšší stav právnych subjektov v roku 2014, zvýšil sa o 33,3% /9 subjektov/.

Tabuľka č. 20: Subjekty podľa právnej formy v obci Bajtava

k 31.12.	Subjekty spolu	V tom: Právnické osoby			V tom: Fyzické osoby podnikatelia			
		spolu	Ziskové ¹	neziskové	spolu	živnostníci	SHP ²	SP ³
2010	26	4	2	2	22	22	0	0
2011	29	5	3	2	24	24	0	0
2012	24	4	2	2	20	20	0	0
2013	27	9	7	2	18	18	0	0
2014	36	16	14	2	20	20	0	0

¹ Právnické osoby, vykonávajúce sústavnú činnosť za účelom dosiahnutia zisku, podnikajúce podľa obchodného zákonníka, príspevkové organizácie vytvárajúce zisk, spoločenstvá vlastníkov pozemkov

² Samostatne hospodáriaci roľníci

³ Slobodné povolania

Zdroj: Štatistický úrad SR, vlastné spracovanie

Podnikateľské prostredie je závislé od živnostníkov a podnikov, pričom tieto sú hlavným zdrojom ekonomickej výkonnosti a tvorby nových pracovných miest. Podľa právnej formy v štruktúre podnikateľských subjektov v obci dominujú živnostníci spomedzi všetkých podnikateľských právnych subjektov.

Poľnohospodárstvo a lesníctvo

V štruktúre poľnohospodárskej pôdy v katastri obce Bajtava dominuje orná pôda, ktorá zaberá 76,5% poľnohospodárskeho pôdneho fondu a tvorí 42,6% celkovej výmery územia. Ornú pôdu v katastri obce obhospodaruje AT DUNAJ s.r.o. Rožňava. Obec je situovaná na juhu Slovenska, v oblasti s priaznivými podmienkami na rastlinnú výrobu – predovšetkým pestovanie obilnín, ovocia a vinnej revy.

Výrazná geologická pestrosť a geomorfologická členitosť umožnila vznik celého radu svojráznych genetických typov od redzín a pararedzín, cez černozeme, hnedozeme, ilimerizované pôdy, hnedé pôdy až po pseudogleje.

Nivná pôda typická – sa vytvorila na stredne ťažkých sedimentoch, v blízkosti rieky, kde sa prejavil jej drenážny účinok a hladina dlhodobu neovplyvňovala je pôdny profil. Vzdialenejšie od rieky sa nachádzajú hnedozeme, ktoré sú pre svoje agrofyzikálne a agrotechnické vlastnosti veľmi priaznivé pre poľnohospodárstvo vyznačujú sa vysokým stupňom zornenia.

Z hľadiska fyto geografického členenia sa riešené územie nachádza v oblasti stredoeurópskej a východoeurópskej teplomilnej flóry, v obvode xerotermej panónskej flóry. V celkovom zložení flóry majú absolútnu prevahu prvky teplomilné, ktoré sem prenikajú zo susednej severomaďarskej hornatiny. Na riešenom území prevládajú predovšetkým dubové, bukové, hrabové a agátové lesy.

Podľa zoogeografického členenia patrí riešené územie do Panónskej zoogeografickej oblasti a v rámci nej do Juhoslovanského obvodu.

Tabuľka č.21: Štruktúra pôdneho fondu k 31.12.2014 v obci Bajtava /v ha/

Poľnohospodárska pôda						
orná pôda	chmeľnice	vinice	záhrady	ovocné sady	trvalý trávny porast	spolu
397,15	0,0	41,94	12,70	0,0	67,16	518,95
Nepoľnohospodárska pôda						
lesné pozemky	vodné plochy	zastavané plochy a nádvoría	ostatné plochy	spolu		
348,24	17,67	40,62	7,52	414,05		
Celková výmera územia						933,00

Zdroj: Štatistický úrad SR, vlastné spracovanie

Lesné hospodárstvo realizuje v katastri obce Bajtava LESY Slovenskej republiky, štátny podnik, Banská Bystrica. Štátny podnik lesy Slovenskej republiky je štátnym podnikom, ktorého hlavnou úlohou je spravovanie lesného a iného majetku vo vlastníctve Slovenskej republiky. V zmysle Obchodného zákonníka je hospodárskou organizáciou s právom trvalej podnikateľskej činnosti, trvalou prevádzkovou výrobou a obchodom.

Priemysel

V obci Bajtava sa nenachádza žiadny podnik. Obyvatelia obce pracujúci v priemysle, dochádzajú do práce najčastejšie do priemyselných podnikov do Štúrova a do Ostrihomu. V obci sa nachádza jedna predajňa potravín a rozličného tovaru a jedno pohostinstvo. Predajňa potravín a rozličného tovaru – Jednota SD Nové Zámky, Bajtava č.121, predmet činnosti: predaj potravín a priemyselného tovaru. Predajňa poskytuje trvalo zamestnanie 2 ženám.

Cestovný ruch

Cestovný ruch predstavuje interdisciplinárne odvetvie hospodárstva, na realizácii ktorého sa podieľa mnoho ďalších oblastí, ako sú napr. poľnohospodárstvo /v ostatnom období najmä ekologické poľnohospodárstvo a agroturistika/, priemysel, stavebníctvo, služby a pod. Obec leží v oblasti Dolného Poiplia, na okraji Ipeľskej pahorkatiny, na pravom brehu rieky Ipeľ, na severnom okraji pohoria Burda v nadmorskej výške 197 m. Severná časť chotára v kotline na pravom brehu rieky Ipeľ je nivná, pri rieke zaplavovaná rovina. Južnú časť v pohorí, zalesnenú dubovými, hrabovými, bukovými a agátovými lesmi, tvoria andezity a ich pyroklastiká. Má hnedozemné, hnedé lesné, lužné a nivné pôdy. Okolie obce je poľnohospodárstvu mimoriadne priaznivo naklonené. Má ornice, lesy, lužné lesy, je vhodná na chov hospodárskych zvierat, pestovanie obilia, ale aj ovocia a zeleniny. Zároveň ponúka možnosti pre rybolov a poľovníctvo. Obyvateľstvo obce sa už oddávna zaoberá vinohradníctvom o čom sú správy už z 18. storočia. Vinohrady boli založené hlavne na teplých svahoch vrchov Vároldal, Dolinák, Uhliszák, Ríglák, Homokok a Cicellék. Pestovali sa tradičné odrody viniča, ale tie zničila v rokoch 1887 a 1920 filoxera. Následne sa vysadili samородné odrody viniča (čierne otelo, biele otelo, cigánske čierne hrozno a pod.). V extraviláne obce bola v roku 1964 zahájená ťažba piesku, v r. 1970 však bola zrušená. Včasným pozastavením ťažby piesku nedošlo k nadmernému narušeniu prirodzenej tváre extravilánu obce. Táto časť obce sa dodnes nazýva Homokbánya.

Lesné pozemky, ktoré poskytujú možnosť oddychu a lákajú aj poľovníkov, zaberajú jednu tretinu katastra obce. V obci pôsobí poľovnícke združenie.

Na ľavom brehu rieky Ipeľ, v susednom Maďarsku, sa rozprestiera Národný park Dunaj-Ipeľ s mnohými turistickými atrakciami. Flóra Národného Parku Dunaj-Ipeľ je veľmi pestrá, zahŕňa veľa vzácných rastlinných druhov, ktoré sú charakteristické pre toto územie. Stred

Národného Parku, pohorie Börzsöny, je významné aj z hľadiska výskytu chránených rastlín ako sú napr. plamienok celistvolistý, kosatec žltý, a iné.

Turistické chodníky Pohoria Börzsöny lákajú turistov k poznávaniu prírodných krás blízkeho okolia a k odpočinku.

V malebnom pohorí Burda sa nachádza Chránená prírodná oblasť Kováčovské kopce sever a juh vyhlásené v roku 1966.

Kováčovské kopce ponúkajú svoje bohatstvo plným priehrstím aj náročnejším obdivovateľom prírody. Najmä južná časť Kováčovských kopcov je mimoriadne atraktívna. Strmé andezitové bralá na južnom svahu známe ako Skaly, lesostepné stráne pod vrcholom Burdova, bývalé Pasienky nad vinicami pri Kamenici nad Hronom a opustené sady nad Chľabou – to všetko je súčasť národnej prírodnej rezervácie Kováčovské kopce – juh.

Juhozápadne 10 km od obce leží mesto Štúrovo s hraničným priechodom (SR/MR), s termálnym kúpaliskom a rôznymi kultúrnymi podujatiami, ktoré ponúkajú jednotlivé ročné obdobia.

Sakrálnou dominantou obce je kostol Narodenia Panny Márie. Vznikol prerobením rímskokatolíckej kaplnky z druhej polovice 18. storočia. V roku 1872 bol rozšírený a prestavaný v neoklasicistickom štýle. Zaujímavé je priečelie kostola so štítom a drevenou vežou.

Na pamiatku vstupu do Európskej únie vybudovali občania obce pamätnú tabuľu (Jónas Dező). Je umiestnená v kostole.

V obci sa nachádza i pamätník postavený na počesť padlých v I. svetovej vojne a pamätník na počet vojakov padlých v II. svetovej vojne. Pamätná tabuľa Izraeliták bola postavená v roku 1995.

Tabuľka č.22: Ubytovacie a stravovacie zariadenia v obci Bajtava

ubytovacie zariadenie	kapacita ubytovania
nie	
stravovacie zariadenie	kapacita stravovania
nie	

Zdroj: Obec Bajtava

Ipeľská cyklomagistrála spája Štúrovo a Temšák cez strasu – Kamenica nad Hronom – Bajtava - Salka – Malé Kosihy – Pastovce – Bielovce – Ipeľský Sokolec – Kubáňovo – Vyškovce nad Ipľom – Šahy – Tešmak.

Finančná analýza

Finančné hospodárenie obce sa realizuje prostredníctvom rozpočtu obce, zostavovaného s súladom s § 9 zákona č.369/1990 Zb. o obecnom zriadení na obdobie jedného kalendárneho roka. Pravidlá rozpočtového hospodárenia obce upravuje zákon č. 583/2004 Z. z. o rozpočtových pravidlách územnej samosprávy a o zmene a doplnení niektorých zákonov. V § 5 uvedeného zákona sú príjmy obce definované nasledovne:

- a/ výnosy miestnych daní a poplatkov podľa osobitného predpisu
- b/ nedaňové príjmy z vlastníctva a z prevodu vlastníctva majetku obce a z činnosti obce a jej rozpočtových organizácií podľa tohto alebo osobitného zákona,
- c/ úroky a iné príjmy z finančných prostriedkov obce,
- d/ sankcie za porušenie finančnej disciplíny uložené obcou,
- e/ dary a výnosy dobrovoľných zbierok v prospech obce,
- f/ podiely na daniach v správe štátu podľa osobitného predpisu,
- g/ dotácie zo štátneho rozpočtu na úhradu nákladov preneseného výkonu štátnej správy v súlade so zákonom o štátnom rozpočte na príslušný rozpočtový rok a dotácie zo štátnych fondov,
- h/ ďalšie dotácie zo štátneho rozpočtu v súlade so zákonom o štátnom rozpočte na príslušný rozpočtový rok,
- i/ účelové dotácie z rozpočtu VÚC alebo z rozpočtu inej obce na realizáciu zmlúv podľa osobitných predpisov,
- j/ prostriedky z EÚ a iné prostriedky zo zahraničia poskytnuté na tento účel,
- k/ iné príjmy ustanovené osobitnými predpismi.

Obec môže na plnenie svojich úloh použiť aj prostriedky mimorozpočtových peňažných fondov, prostriedky získané z rozdielu medzi výnosmi a nákladmi z podnikateľskej činnosti po zdanení, návratné zdroje financovania a združené prostriedky.

V súlade s § 9 zákona č. 583/2004 Z. z. o rozpočtových pravidlách územnej samosprávy zostavuje viacročný rozpočet. Tento viacročný rozpočet predstavuje ekonomický nástroj finančnej politiky obce, v ktorom sú v rámci jej pôsobnosti vyjadrené zámery rozvoja územia a potrieb obyvateľov vrátane programov obce najmenej na tri rozpočtové roky. Súčasťou programového rozpočtu budú teda aj zámery vyjadrené v tomto Programe hospodárskeho a sociálneho rozvoja.

Prehľad majetku a zdrojov

Hodnota dlhodobého majetku obce Bajtava k 31.12.2014 bola 1 300 120,96 eur.

V dlhodobom majetku je teda viazaných 85% zdrojov obce. Časťou obežného majetku sú pohľadávky, ktoré sú vo výške 47 245,53eur a v porovnaní so stavom k 1.1.2014 sa zvýšili o 10 061,79eur.

K 31.12.2014 obec evidovala dlhodobé záväzky vo výške 646 273,33eur a voči bankám vo výške 629 378,97eur.

Obec uzatvorila v roku 2002 Zmluvu o úvere na výstavbu obecnej bytovky. Úver je dlhodobý s dobou splatnosti do r.2033, splátky úveru a úrokov budú mesačné.

Obec uzatvorila v roku 2008 Zmluvu o úvere na výstavbu obecnej bytovky. Úver je dlhodobý s dobou splatnosťou do r. 2038, splátky úveru a úrokov budú mesačné.

Obec uzatvorila v roku 2010 Zmluvu o poskytnutí podpory vo forme úveru na výstavbu nájomných bytov. Úver je dlhodobý s dobou splatnosti do r.2040, splátky úveru a úrokov budú mesačné.

Tabuľka č.23 : Bilancia aktív a pasív k 31.12.2014 /eur/

AKTÍVA	1 526 856,36	PASÍVA	1 526 856,36
Neobežný majetok spolu	1 300 120,96	Vlastné imanie	278 699,14
Z toho:		Výsledok hospodárenia	278 699,14
Dlhodobý nehmotný majetok	0	Z toho:	
Dlhodobý hmotný majetok	1 231 343,16	Výsledok hospod. bež. účt. ob.	-17 280,29
Dlhodobý finančný majetok	68 777,80	Záväzky	828 224,81
Obežný majetok spolu	225 236,70	Z toho:	
Z toho:		Dlhodobé záväzky	646 273,33
Zásoby	1 261,24	Krátkodobé záväzky	26 745,61
Pohľadávky	47 245,53	Zúčt. medzi sub. ver. správy	7 000,00
Finančný majetok	176 729,93	Rezerva-úč.fin. rez.a krát. rezer.	148 205,87
Časové rozlíšenie	1 498,70	Časové rozlíšenie	419 932, 41

Zdroj: vlastné spracovanie, www.bajtava.sk

Analýza príjmov a výdavkov

Na celkových príjmoch obce mali najvyšší podiel bežné príjmy vo výške 96,60%. Na bežných príjmoch mali najvyšší podiel daňové príjmy vo výške 45,26%. Najvyššiu časť nedaňových príjmov tvorili poplatky a platy z nepriemyselného a náhodného predaja a služieb a to výške 53 372,67eur. Výšku ostatných príjmov ovplyvnili aj granty a transfery od ÚPSVaR, MV SR, MV SR – ŽP, MV SR ŠR, ktoré boli vo výške celkom 22 391,18 eur. Granty a transfery boli účelovo viazané a boli použité v súlade s ich účelom. Kapitálové príjmy /zo štátneho rozpočtu/ – rozpočtované ako i skutočné boli vo výške 7 000,00eur.

Tabuľka č.24 : Štruktúra príjmov obce v roku 2014 /eur/

Príjmy	eur	Podiel na bežných príjmoch /%/	Podiel na celkových príjmoch /%/
Bežné príjmy celkom	199 039,66	100,00	96,60
Daňové príjmy	90 076,09	45,26	
- výnos dane z príj. pouk. územ. samospráve	77 136,89		
- dane z nehnuteľností	10 005,36		
- iné miestne dane a poplatky	2 933,84		
Nedaňové príjmy	85 744,68	43,08	
Ostatné príjmy	23 218,89	11,66	
Kapitálové príjmy	7 000	-	3,40
Príjmové finančné operácie	0	-	-
Príjmy spolu	206 039,66		100,00

Zdroj: vlastné spracovanie, www.bajtava.sk

Celkové výdavky v roku 2014 boli vo výške 183 358,37eur. Z tejto sumy bežné výdavky predstavovali 161 412,17eur a tvorili 88% z výdavkov. Tieto výdavky predstavujú finančné zdroje na bežný chod samosprávy.

Rozpočet príjmov spolu na rok 2014 bol plnený na 97,61%. Rozpočet výdavkov spolu na rok 2014 bol plnený na 86,86%. Celkové hospodárenie obce Bajtava bolo v roku 2014 prebytkové.

Vyhodnotenie dotazníkového prieskumu

Dotazníkový prieskum názorov obyvateľstva bol realizovaný v mesiaci jú v kombinovanej forme – v tlačenej aj online verzii.

V dotazníku boli použité otvorené, zatvorené aj polouzavreté druhy otázok, ktoré boli rozdelené do nasledovných oblastí: otázky skúmajúce demografickú a socioekonomickú štruktúru respondentov, otázky týkajúce sa spokojnosti respondentov s vybratými oblasťami a ich participácia na živote obce, otázky zisťujúce návrhy respondentov ohľadom rozvoja obce. Vyplnených bolo 83 dotazníkov v tlačenej podobe.

Formulár 5 /A3/: Plánovací formulár prieskumu

Charakteristika prieskumu	Popis
Dôvody vykonania prieskumu	Zapojenie verejnosti do prípravy PHSR; tvorba partnerstva na miestnej úrovni; mobilizácia miestnej komunity a jej participácia na definovaní rozvojových priorít
Ciele prieskumu	Získať názory verejnosti na kvalitu života v obci z hospodárskeho, sociálneho a environmentálneho hľadiska, zistiť jej spokojnosť s fungovaním obce a pomocou názorov obyvateľov definovať problémy a priority rozvoja obce
Spôsob realizácie	Riadiaci tím zostavil dotazník z obsahového hľadiska; tlačaná podoba dotazníka a digitálna podoba, ktorá bola vytvorená v prostredí formulára google
Finančné nároky	Priame náklady predstavujú náklady na tlač dotazníkov
Časové nároky	Zostavenie obsahovej štruktúry dotazníka – 1 týždeň; distribúcia do domácností a spätný zber – 2 týždne; vyhodnotenie – 2 týždne
Zodpovednosť za realizáciu	Zostavenie dotazníka – riadiaci tím; distribúcia a zber tlačenej verzie – obec; zostavenie online verzie – externý odborník; vyhodnotenie dotazníka – externý odborník

Zdroj: vlastné spracovanie

Súhrnné výsledky prieskumu

Základné charakteristiky respondentov

- Prieskumu sa zúčastnilo 42 žien a 41 mužov.
- Vo veku 19-29 rokov bolo 7,2% respondentov, vo veku 30-39 rokov bolo 21,7% respondentov, vo veku 40-49 rokov bolo 14,5% respondentov, vo veku 50-59 rokov bolo 15,6% respondentov, vo veku 60-69 bolo 21,7% respondentov, a 70 viac rokov bolo 19,3% respondentov.
- Dvadsať respondentov má základné vzdelanie, 26 respondentov vyučený v odbore, 31 respondentov má stredoškolské vzdelanie, 4 respondenti majú vysokoškolské vzdelanie a 2 respondenti neuviedli vzdelanie.
- Z hľadiska ekonomickej aktivity respondentov sa prieskumu zúčastnilo 34 zamestnancov, 8 nezamestnaných, 1 študent, 2 ženy na materskej dovolenke, 35 dôchodcov, 1 invalidný dôchodca, 2 živnostníci. Väčšina z tých, ktorí pracujú, dochádza za prácou mimo obec bydliska, v obci pracuje 6 zamestnancov.
- Viac ako 2/3 respondentov žije v obci dlhšie ako 30 rokov.
- Až 53,0% respondentov hodnotilo kvalitu života v obci ako uspokojivú.
- S bývaním v obci je spokojných 41 respondentov, čiastočne je spokojných 34 respondentov, nie je spokojných 7 respondentov a 1 sa nevyjadril.
- Na otázku prečo nie sú spokojný s bývaním v obci, 4 respondenti uviedli, že sú nespokojní s medziľudskými vzťahmi, 1 s bývaním, 1 s neprispôsobivými občanmi, 1 s nedostatkom kultúry, hygieny, životného prostredia, 1 s hospodárením obce s peniazmi, 1 so zmenami v obci.
- K rozvoja obce za posledných 5 rokov sa nevedelo vyjadriť najviac respondentov v počte 34 čo je cca 41% z celkového počtu respondentov.

➤ Respondenti mali možnosť napísať a vyjadriť sa, čo by chceli v obci zlepšiť, prípadne čo im v obci chýba. Najviac v počte 10 respondentov si želajú zlepšiť medziľudské vzťahy a spolužitie občanov, 8 chýbajú pracovné príležitosti, 8 kanalizácia, 8 opraviť cesty, 6 opraviť chodníky, 5 chýba materská celodenná škôlka, 5 plyn, 4 kultúra a tradície, 3 športové vyžitie, 3 bytová situácia, 2 sociálna starostlivosť o občanov, 2 opraviť kanály a priekopy vedľa cesty, 2 bezpečnosť, 2 strava pre osamelých a chorých seniorov, 2 založiť obecný dom na zachovanie ľudových tradícií, 2 lekár a 2 respondentom služby. Respondenti v počte po jednom sa vyjadrili, že im chýba alebo by chceli zlepšiť: opraviť dom smútku, centrum obce skultúrniť, lepšie osvetlenie, opraviť okolie kostola a cintorína, opraviť verejné budovy, upraviť potok, prístupová cesta na cintorín – jednosmerná, dom dôchodcov, autobusové zastávky, škola, lekáreň, občianska vybavenosť, nedostatok priestoru na voľnočasové aktivity, komunikácia na obecnom úrade, pomoc dôchodcom, pokoj, čestnosť a spravodlivosť, neusadzovať v obci menšiny, lavičky, zeleň, životné prostredie, nádoby na odpad, smetné koše, poriadok.

➤ Nepriaznivým momentom v rámci odpadového hospodárstva a jeho nastavenia v obci je skutočnosť, že až 57,8% t.j. 48 respondentov netriedi odpad. Ako dôvod uviedli: obec nezabezpečuje separovaný zber odpadu, nemajú na triedenie odpadu kontajnery, nie sú podmienky na triedenie odpadu, nie je zberný dvor, nie sú prostriedky na triedenie, nie je priestor ani možnosť.

➤ 15 oblastí bolo navrhnutých na hodnotenie spokojnosti s poskytovaním služieb v obci. Respondenti mali možnosť sa vyjadriť v piatich úrovniach a to: veľmi spokojný/-á; čiastočne spokojný/-á; ani spokojný/-á, ani nespokojný/-á; čiastočne nespokojný/-á, veľmi nespokojný/-á. Najvýraznejšie odpovede respondentov podľa jednotlivých oblastí sú označené tučným písmom, vyhodnotenie je v percentách, keď celkový počet respondentov zodpovedajúcich príslušnú oblasť je 100%.

Tabuľka č.25: Vyhodnotenie spokojnosti respondentov podľa oblastí v %

Oblasť	veľmi spokojný/-á	čiastočne spokojný/-á	spokojný/-á, ani nespokojný/	čiastočne nespokojný/-á	veľmi nespokojný/-á	100,0%
	/1/	/2/	/3/	/4/	/5/	/1až5/
Obchody a služby	29,0	38,2	10,5	10,5	11,8	100,0%
Dostupnosť stavebných pozemkov a bytov	10,4	35,8	41,8	4,5	7,5	100,0%
Starostlivosť o zeleň, ihriská, verejné priestranstvá	38,0	31,6	20,2	1,3	8,9	100,0%
Miestne cesty a chodníky	1,3	18,7	17,5	17,5	45,0	100,0%
Dopravné spojenie / autobus/	28,2	42,3	9,0	12,8	7,7	100,0%
Zdravotná starostlivosť	9,8	31,2	26,2	3,3	29,5	100,0%
Starostlivosť o seniorov	7,6	39,4	21,2	4,5	27,3	100,0%
Šport, športové aktivity pre občanov	2,8	6,9	27,8	20,8	41,7	100,0%
Kultúra, kultúrne aktivity pre občanov	23,1	37,2	16,7	12,8	10,2	100,0%
Osveta a vzdelávanie	4,5	14,9	40,3	13,4	26,9	100,0%
Voľnočasové aktivity pre deti a mládež	11,0	31,5	26,0	9,6	21,9	100,0%
Materská škola	21,9	46,6	19,2	2,7	9,6	100,0%
Podnikateľské prostredie	4,8	11,1	30,1	15,9	38,1	100,0%
Medziľudské vzťahy	7,8	15,6	14,3	15,6	46,7	100,0%
Odpadové hospodárstvo	21,8	41,0	16,7	2,6	17,9	100,0%

Zdroj: vlastné spracovanie, dotazníky obyvateľov obce Bajtava

➤ Veľkú spokojnosť vyjadrili respondenti s informovanosťou o daniach v obci, keď 14 respondentov bolo veľmi spokojných a 38 respondentov čiastočne spokojných, t.j. 62,7% z celkového počtu 83 respondentov sa vyjadrilo kladne. Ani spokojných, ani nespokojných bolo 13 respondentov, čiastočne nespokojných 9 respondentov a veľmi nespokojných bolo 7 respondentov. Dvaja respondenti sa nevyjadrili k otázke.

➤ Informácie o daniach v obci získavajú respondenti najviac cestou obecného rozhlasu, od spoluobčanov a obecného rozhlasu. Využívajú aj osobné kontakty s poslancami obecného zastupiteľstva, pracovníkmi obecného úradu a internet. Získavanie informácií je v obci veľmi dobre nastavené.

➤ Obyvatelia sa mohli vyjadriť, čo by chceli čo najskôr v obci riešiť. Vybrať si mohli z 19 navrhnutých oblastí, pričom podľa svojho uváženia mohli doplniť aj ďalšiu oblasť, na ktorú by sa mala obec podľa nich zamerať. Z výsledkov nasledovnej tabuľky vidieť, čo je potrebné v obci prioritne riešiť.

Tabuľka č.26: Poradie oblastí podľa priorít z vyhodnotenia spokojnosti respondentov

Oblasť	Počet hlasov respondentov	Poradie - prioritá
Stav obecných ciest a chodníkov	65	1.
Rekonštrukcia kultúrneho domu	43	2.
Kanalizácia	41	3.
Nedostatok športových podujatí v obci	35	4.
Sociálne služby /stravovanie, opatrovateľská služba/	32	5.
Starostlivosť o seniorov	25	6.
Bezpečnosť	22	7.
Rekonštrukcia materskej školy	21	8.
Zlepšenie možnosti nákupu /obchody/	16	9.
Stav verejných priestranstiev /lavičky, smetné koše, star. o zeleň/	14	10.
Nedostatok kultúrnych podujatí v obci	14	11.
Nedostatok detských ihrísk	12	12.
Dopravná situácia v obci	6	13.
Nedostatok služieb /kaderníctvo.../	5	14.
Nedostatok bytov	5	15.
Nedostatočná kapacita materskej školy	5	16.
Zber a odvoz odpadu z domácností	5	17.
Vodovod	2	18.
Nedostatok stavebných pozemkov	1	19.

Zdroj: vlastné spracovanie, dotazníky obyvateľov Obce Bajtava

Najväčšiu prioritu má riešiť stav obecných ciest a chodníkov, čo požaduje až 78,3% obyvateľov obce.

Obyvatelia doplnili nasledovné ďalšie oblasti: 4 respondenti – zabezpečiť selektívny zber komunálneho odpadu, 1 respondent – vybudovať parkovisko pri cintoríne, 1 respondent – škody spôsobené psami, 1 respondent – zabezpečiť finančný zisk pri prevádzkovaní podnikateľskej činnosti.

Ex-post hodnotenie PHSR z r.2007 a jeho dodatkov z č.1 z r.2009 a č.2 z r.2010

Predchádzajúci Program hospodárskeho a sociálneho rozvoja mala obec Bajtava bol spracovaný vo forme nasledovných opatrení a aktivít:

8.2.1 Rozvoj cestovného ruchu, 8.2.2 Podpora vzniku nových podnikateľských aktivít, 8.2.3 Zachovanie kultúrneho a prírodného dedičstva, 8.2.4 Ekonomický a sociálny rozvoj obce, 8.2.5 Rozvoj ľudských zdrojov, 8.2.6 Rozvoj ekologického poľnohospodárstva.

Tabuľka č.27: Úspešnosť plnenia rozvojových aktivít zameraných v predchádzajúcom PHSR z roku 2007

Opatrenia a aktivity		Plánovaná doba realizácie do	Predpokladané náklady v (tisíc Sk)/rok	Hodnotenie: /splnené/ nespĺnené/
8.2.1 ROZVOJ CESTOVNÉHO RUCHU				
Zámer	Zlepšiť podmienky pre rekreáciu a aktívny oddych turistov			
Cieľ 1	Zvýšiť prílev turistov do oblasti			
Úloha 1	Propagácia ľudových tradícií	2010	20	Nesplnené
Úloha 2	Zriadenie domu ľudových tradícií	2010	800	Nesplnené
Úloha 3	Zriadenie obecného domu na rekreačné ubytovanie	2010	1500	Nesplnené
Cieľ 2	Vytvoriť vhodné podmienky pre aktívny oddych			
Úloha 1	Propagácia cyklistickej trasy	priebežne	50	Nesplnené
Úloha 2	Vybudovanie cyklistickej trasy spájajúcej Poipлие s ohybom Dunaja	2008-2009	2000	Nesplnené
Úloha 3	Výstavba turistických chodníkov	2008-2009	800	nesplnené
8.2.2 PODPORA VZNIKU NOVÝCH PODNIKATEĽSKÝCH AKTIVÍT				
Zámer	Zvýšiť zamestnanie v obci, zlepšiť ekonomickú situáciu			
Cieľ 1	Podpora miestneho podnikania			
Úloha 1	Zabezpečiť vzdelávanie – podnikateľské minimum a práca s počítačom, internet	2013	50	Nesplnené
8.2.3 ZACHOVANIE KULTÚRNEHO A PRÍRODNÉHO DEDIČSTA				
Zámer	Zachovanie kultúrnych pamiatok v obci			
Cieľ 1	Rekonštrukcia pamätihodnosti			
Úloha 1	Rekonštrukcia pamätných tabulí	2010	20	Nesplnené

Opatrenia a aktivity		Plánovaná doba realizácie do	Predpokladané náklady v (tisíc Sk)/rok	Hodnotenie: /splnené/ nespĺnené/
8.2.4 EKONOMICKÝ A SOCIÁLNY ROZVOJ OBCE				
Zámer	Zlepšiť a skvalitniť životné prostredie			
Cieľ 1	Znížiť znečistenie životného prostredia			
Úloha 1	Rozšírenie skládky TKO	2010	31 100	Nesplnené
Úloha 2	Výbudovanie obecnej kanalizačnej siete a čističky odpad. vôd	2012	16 000	Nesplnené
Cieľ 2	Znížiť mieru znečistenia ovzdušia			
Úloha 1	Plynofikácia obce	2007-2008	10 000	Nesplnené
Cieľ 3	Separovať tuhý komunálny odpad			
Úloha 1	Zvyšovanie objemu odpadov vyseparovaných z komún	2007-2008	3 308	Nesplnené
Úloha 2	Výstavba kompostárne a následná výroba bioplynu	2008	5 000	Nesplnené
Cieľ 4	Miestna infraštruktúra			
Úloha 1	Rekonštrukcia obecného úradu	2010	28 891	Nesplnené
Úloha 2	Rekonštrukcia verejného rozhlasu	2012	500	Nesplnené
Úloha 3	Zriadenie predajne potravín a rozličného tovaru	2008	1 200	Nesplnené
Úloha 4	Rozšírenie internetu v obci	2007	600	Nesplnené
Zámer	Rozvoj sociálnej infraštruktúry a služieb			
Cieľ 1	Zvýšiť starostlivosť o starších spoluobčanov			
Úloha 1	Budovanie nových zariadení – zriadenie domu dôchodcov	2010	20 000	Nesplnené
Úloha 2	Personálne zabezpečenie opatrovateľskej služby	2006	50	Nesplnené
Zámer	Úprava zelených plôch a rekonštrukcia chodníkov			
Cieľ 1	Zvýšiť estetickú úroveň verejných priestranstiev			
Úloha 1	Rekonštrukcia chodníkov a úprava verejných priestranstiev	2008	1 200	Nesplnené
Úloha 2	Revitalizácia jarkov	2009	1 000	Nesplnené

Opatrenia a aktivity	Plánovaná doba realizácie do	Predpokladané náklady v (tisíc Sk)/rok	Hodnotenie: /splnené/ nespĺnené/
8.2.5 ROZVOJ ĽUDSKÝCH ZDROJOV			
Zámer	Zlepšenie životných podmienok obyvateľstva		
Cieľ 1	<i>Vytvoriť podmienky pre život ľudí v obci</i>		
Úloha 1	Výstavba obytného domu s 11 – bytovými jednotkami	10 000	Splnené
Úloha 2	Výstavba obytného domu s 9 – bytovými jednotkami	10 000	Splnené
8.2.6 ROZVOJ EKOLOGICKÉHO POĽNOHOSPODÁRSTVA			
Zámer	Rozvoj ekologického poľnohospodárstva		
Cieľ 1	<i>Ochrana životného prostredia</i>		
Úloha 1	Zorganizovanie prednášok pre miestnych drobných hospodárov o výhodách a potrebe prechodu na ekologickú poľnohospodársku výrobu	10	Nespĺnené
Úloha 2	Podpora BIO výroby rastlinných produktov	500	Nespĺnené

Zdroj: Obec Bajtava

Tabuľka č.28: Úspešnosť plnenia rozvojových aktivít zameraných v predchádzajúcom PHSR jeho dodatku č.1 z r.2009 a č.2 z r.2010

Opatrenia a aktivity	Plánovaná doba realizácie do	Predpokladané náklady v (tisíc Sk)/rok	Hodnotenie: /splnené/ nespĺnené/
8.2.5 ROZVOJ ĽUDSKÝCH ZDROJOV			
Zámer	Zlepšenie životných podmienok obyvateľstva		
Cieľ 1	<i>Vytvoriť podmienky pre život ľudí v obci</i>		
Úloha 1	Výstavba obytného domu s 11 – bytovými jednotkami	382 900,81	Splnené
Úloha 2	Výstavba obytného domu s 9 – bytovými jednotkami	42 1681,31	Splnené
8.2.4 EKONOMICKÝ A SOCIÁLNY ROZVOJ OBCE			
Cieľ 4	Miestna infraštruktúra		
Úloha 5	Rekonštrukcia verejného osvetlenia	130 580,00	Nespĺnené

Zdroj: Obec Bajtava

Formulár 6 /Ú6/: Ex – post hodnotenie predchádzajúceho PHSR a dodatku č.1 a č.2.

Ex – post hodnotenie predchádzajúceho PHSR											v tis.EUR									
Č.	Názov investície- projektu	Číslo a názov aktivity	Klasifikácia investície /stavby/- triedy	Rok začatia		Ukazovateľ	Cena podľa vykonávacieho projektu		Objem finančných prostriedkov v príslušnom roku spolu		Finančné prostriedky podľa zdrojov									
				Rok dokončenia	Rok		Memá jednotka	Celkom	Z toho: stavebná časť	Rok	Objem fin. prostr.	Z toho: verejné invest.	Státny rozpočet	Rozpočet samosprávneho kraja	Rozpočet obce	Státne účel.fondy	Úvery – zánika štátu	Rozpočet EÚ	Kód OP	Súkr.zdroje
0		2	3	4	5		6	7	8	9	10	11	12	13	14	15	16	17	18	19
1.	Výstavba OD s 11 b.j.	Výstavba OD s 11 b.j.	021	2008		317	317	317	2010	317				15		302				
				2010																
2.	Výstavba OD s 9 b.j.	Výstavba OD s 9 b.j.	021	2010		426	426	426	2012	426		105		5		316				
				2012																

Zdroj: Obec Bajtava

A.II. ANALÝZA VONKAJŠIEHO PROSTREDIA

Vonkajšie prostredie v kontexte tohto Programu hospodárskeho a sociálneho rozvoja predstavuje pre obec tie oblasti, ktoré síce ovplyvňujú jej rozvoj /v rôznej miere, či už významne alebo len okrajovo/, avšak obec ich zároveň nedokáže svojou činnosťou nijako ovplyvniť. V makroregionálnej mierke je dôležitým činiteľom rozvoja obce európsky rozvojový koncept „Red octopus“ ktorý stanovuje hlavné rozvojové centrálne Európy. Ide o tzv. „červenú chobotnicu“ /pomenovanie podľa tvaru tejto rozvojovej siete/, ktorá spája najrozvinutejšie európske sídelné a aglomeračné centrálne a centrálne, ktoré majú najväčší potenciál ďalšieho rozvoja. Jedno z ramien „červenej chobotnice“ prechádza aj Slovenskom juhozápadnou časťou.

Koncepcia územného rozvoja Slovenska 2001 /KURS 2001/ vyhodnotila jednotlivé sídelné centrálne Slovenska ako terciárne centrálne, t.j. centrálne na základe ich terciárnej obslužnosti /úrovne vybavenosti vybranou vyššou občianskou vybavenosťou/. Takýmto spôsobom bolo na národnej úrovni vytvorených päť skupín obcí /okrem Bratislavy a Košíc, ktoré stoja samostatne a nepatria do žiadnej skupiny/, ktoré naznačujú úroveň obsluhy ako pre vlastné mesto tak pre jeho zázemie /prvé tri skupiny sa pritom členia na dve podskupiny/. Najbližšie centrálne osídlenie pre obec Bajtava sú mestá a obce: Nové Zámky, /druhá skupina – prvá podskupina/, Štúrovo /tretia skupina – druhá podskupina/.

Okrem centier osídlenia KURS 2001 na Slovensku stanovila jadrové ťažiská osídlenia, ktoré sú navzájom pospájané rozvojovými osami I. stupňa. Ostatné sídelné centrálne sú pospájané osami II. a III. stupňa. Tieto rozvojové a urbanizačné osi sú súčasťou vyvázenej hierarchizovanej sídelnej štruktúry. Podporujú sídelné väzby medzi obcami a rovnovážny sídelný rozvoj vrátane rozvoja vidieka. Vytvárajú podmienky pre dostupnosť k infraštruktúram zachovanie a rozvoj prírodného a kultúrneho dedičstva a zabezpečujú požiadavky, ktoré sú na sídelnú štruktúru kladené z hľadiska ekonomických, sociálnych a environmentálnych potrieb.

Koncepcia územného rozvoja Slovenska 2001 stanovuje tri stupne rozvojových osí, ktoré vychádzajú z nasledovných kritérií:

- ✓ rozvojová os prvého stupňa – prepája centrálne osídlenia prvej skupiny a ťažiská osídlenia prvej úrovne v štáte a porovnateľné centrálne mimo hraníc krajiny, zahŕňajú najmenšiu jednu cestnú komunikáciu a jednu železnicu rýchlostného typu,
- ✓ rozvojová os druhého stupňa – prepája centrálne osídlenia druhej skupiny a ťažiská osídlenia druhej úrovne s centrami osídlenia prvej skupiny a ťažiskami osídlenia prvej úrovne, resp. prepája centrálne osídlenia druhej skupiny a ťažiská osídlenia druhej úrovne medzi sebou, zahŕňajú najmenšiu jednu komunikáciu a jednu železnicu nadregionálneho významu alebo jednu rýchlostnú cestu,
- ✓ rozvojová os tretieho stupňa prepája stredné centrálne a ťažiská osídlenia tretej úrovne navzájom, ako aj ostatné vyhodnocované centrálne osídlenia s ostatnými centrami osídlenia druhej skupiny.

Obec Bajtava leží v blízkosti rozvojovej osi II. stupňa pohrónská rozvojová os, ktorá spája Tlmače – Levice–Želiezovce–Štúrovo t.j. severo–južný smer.

Veľmi dôležitým aspektom v analýze vonkajšieho prostredia je aj stratégia štrukturálnej politiky Európskej únie a je priemet do slovenských pomerov. Počas programovacieho obdobia EÚ 2000-2006 používala Európska únia stratégiu regionálnej politiky založenú na rovnomernom prístupe samospráv k štrukturálnym fondom t.j. kde každá samospráva mala rovnaký prístup k týmto fondom.

Od programovacieho obdobia 2007-2013 sa však už stratégia regionálnej politiky EÚ zmenila, t.j. rozhodla sa posilňovať predovšetkým vytýčené póly rastu, ktoré sú najviac konkurencieschopné a majú najväčší potenciál rozvoja. Na Slovensku tak boli od programovacieho obdobia 2007-2013 na základe Koncepcie územného rozvoja Slovenska stanovené inovačné a kohézne póly rastu.

Štrukturálne fondy v programovom období 2014-2020

Jednou z možných ciest získavania finančných prostriedkov na realizáciu investičných akcií /okrem ďalších možných zdrojov, uvedených v časti „Indikatívny finančný plán“/ sú Európske štrukturálne a investičné fondy. Napriek tomu, že tieto európske štrukturálne a investičné fondy sú z aspektu regionálneho rozvoja definované ako „doplňkové“ zdroje financovania, v súčasnom modeli regionálnej politiky a nastavenia financovania samospráv sú práve tieto prostriedky z EŠIF hlavným zdrojom financií, bez ktorého by len ťažko boli samosprávy schopné financovať svoje rozvojové investičné projekty. V programovom období EÚ 2014-2020 bude Slovensko čerpať európske štrukturálne a investičné fondy v rámci Cieľa Investovanie do rastu a zamestnanosti a v rámci Cieľa Európska územná spolupráca. V rámci Cieľa Investovanie do rastu a zamestnanosti sa budú čerpať financie prostredníctvom nasledujúcich operačných programov:

- ✓ OP Výskum a inovácie
- ✓ OP Integrovaná infraštruktúra
- ✓ OP Ľudské zdroje
- ✓ OP Kvalita životného prostredia
- ✓ Integrovaný regionálny OP
- ✓ OP Efektívna verejná správa
- ✓ OP Technická pomoc
- ✓ OP Program rozvoja vidieka
- ✓ OP Rybné hospodárstvo

V rámci Cieľa Európska územná spolupráca bude Slovensko čerpať financie prostredníctvom nasledujúcich operačných programov:

Programy cezhraničnej spolupráce

- ✓ SK – CZ 2014 2020
- ✓ SK – AT 2014 – 2020
- ✓ PL – SK 2014 – 2020
- ✓ SK – HU 2014 – 2020
- ✓ ENI HU – SK – RO – UA 2014 – 2020

Programy nadnárodnej spolupráce

- ✓ Stredná Európa
- ✓ ETC Dunaj.

Programy medziregionálnej spolupráce

- ✓ INTERREG
- ✓ ESPON
- ✓ INTERACT
- ✓ URBACT.

Pre obec Bajtava sú najvýznamnejším a najpravdepodobnejším zdrojom financovania rozvojových projektov v rámci EŠIF prostriedky z Programu cezhraničnej spolupráce SK – HU 2014 – 2020 a z Programu rozvoja vidieka 2014-2020.

Program rozvoja vidieka 2014-2020 bude financovať rozvojové projekty obcí v rámci Opatrenia č.7 – Základné služby a obnova dedín vo vidieckych oblastiach. Oprávnenými žiadateľmi o podporu budú v rámci tohto Opatrenia najmä obce do 1 000 obyvateľov vrátane. V rámci Opatrenia č.7 Programu rozvoja vidieka budú mať obce možnosť uchádzať sa o finančné prostriedky cez štyri Podopatrenia:

Podopatrenie 7.2. – Podpora na investície do vytvárania, zlepšovania alebo rozširovania všetkých druhov infraštruktúr malých rozmerov vrátane investícií do energie z obnoviteľných zdrojov a úspor energie.

Opis typu operácie:

- výstavby, rekonštrukcia, modernizácia, dostavba kanalizácie, vodovodu alebo čistiarne odpadových vôd;
- výstavba a rekonštrukcia miestnych komunikácií, lávok, mostov, chodníkov a záchytných parkovísk, autobusových zastávok, výstavba, rekonštrukcia a údržba odvodňovacích kanálov, prehĺbovanie existujúcich obecných studní. V prípade investícií do miestnych komunikácií, tie budú umožnené len v malom rozsahu a za predpokladu, že prispievajú k oživeniu znevýhodnenej vidieckej oblasti, kde môže zlepšiť prepojenie medzi vidieckymi oblasťami a širšou dopravnou sieťou, príp. budú prispievať k miestnemu ekonomickému rozvoju /napr. k rozvoju vidieckeho cestovného ruchu a pod./;
- zlepšenie vzhľadu obcí – úprava a tvorba verejných priestranstiev, námestí, parkov a pod.

Podopatrenie 7.3 – Podpora na širokopásmovú infraštruktúru vrátane jej budovania, zlepšovania a rozširovania, pasívnu širokopásmovú infraštruktúru a poskytovanie širokopásmového prístupu a elektronickej verejnej správy

Opis typu operácie:

Vytvorenie prístupu k širokopásmovému internetu prostredníctvom budovania prístupových sietí s rýchlosťou min. 30Mbit/s, vrátane zariadenia verejne prístupného miesta. Oprávnené budú projekty zavádzania tzv. „poslednej míle“. Riešenie prístupových sietí bude nadväzovať na ukončenie prvej fázy výstavby regionálnych sietí, financovanej z OP II, resp. tam, kde už sú regionálne siete dostupné a je preukázané zlyhanie trhu. Oprávnené sú činnosti, ktoré sa týkajú investícií do infraštruktúry širokopásmového internetu, napr.:

- vytvorenie a zabezpečenie prístupu k širokopásmovej infraštruktúre vrátane zariadení na prenos a zber signálu /backhaul/ a pozemných zariadení /napr. pevné, pozemné, bezdrôtové alebo satelitné technológie alebo kombinácie týchto technológií/;
- budovanie pasívnej širokopásmovej infraštruktúry /napr. inžinierskej siete, ako je kladenie káblových rozvodov a zapájanie iných sieťových prvkov, ako sú napr. neaktivované optické vlákna atď./ v súčinnosti s ostatným infraštruktúrami /energetické, dopravné, vodné, kanalizačné siete atď./.

Podopatrenie 7.4 – Podpora na investície do vytvárania, zlepšovania alebo rozširovania miestnych základných služieb pre vidiecke obyvateľstvo vrátane voľného času a kultúry a súvisiacej infraštruktúry

Opis typu operácie:

- investície súvisiace s vytváraním podmienok pre trávenie voľného času vrátane príslušnej infraštruktúry – napr. výstavba /rekonštrukcia/ modernizácia športovísk a detských ihrísk, amfiteátrov, investície do rekonštrukcie nevyužívaných objektov v obci pre komunitnú/spolkovú činnosť vrátane rekonštrukcie existujúcich kultúrnych domov;
- zriadenie nových, prístavba, prestavba, rekonštrukcia a modernizácia existujúcich domov smútku vrátane ich okolia;
- investície súvisiace so zvyšovaním kvality života obyvateľov – investície spojené s odstraňovaním malých tzv. divokých skládok odpadov resp. opusteného odpadu;
- investície súvisiace so zvýšením bezpečnosti a prevencie proti vandalizmu na verejných priestoroch /montáž kamerových systémov a iných bezpečnostných prvkov/;
- investície súvisiace s vytváraním podmienok pre rozvoj podnikania – rekonštrukcie nevyužívaných objektov v obci pre podnikateľskú činnosť, výstavba/rekonštrukcia tržníc pre podporu predaja miestnych produktov a pod.;
- investície do využívania obnoviteľných zdrojov energie vrátane investícií spojených s úsporou energie – len ako súčasť investícií do miestnych služieb.

Podopatrenie 7.5 – Podpora na investície do rekreačnej infraštruktúry, turistických informácií a do turistickej infraštruktúry malých rozmerov na verejné využitie

Opis typu operácie:

- investície, ktoré súvisia s vytvorením udržiavaním obnovou a skvalitňovaním turisticky zaujímavých objektov, bodov a miest vrátane príslušnej infraštruktúry – miestne kultúrne, historické, prírodné a iné objekty a zaujímavosti, zriadenie múzejných a galerijných zariadení a pod;
- investície do rekreačnej infraštruktúry, turistických informácií a informačných tabúl v turistických lokalitách na verejné využitie, budovanie drobných obslužných zariadení pre turistov, informačné body, smerové tabule, KIOSKY a pod.;
- budovanie, rekonštrukcia náučných chodníkov, cykloturistických chodníkov, ich napojenie na náučné chodníky, budovanie doplnkovej infraštruktúry /odpočinkové miesta, prístrešky, stojany na bicykle a pod./, výstavba vyhladkových veží, budovanie, údržba a obnova cykloturistického značenia na existujúcich cykloturistických trasách a pod.

STEEP analýza

Pri stretávaní sa s rôznymi problémami a výzvami je potrebné si uvedomiť, že ich riešenie môže byť v budúcnosti ovplyvnené rôznymi vonkajšími faktormi, ktoré obec nedokáže ovplyvniť. Úlohou STEEP analýzy /analýzy externého prostredia/ je napomáhať tvorcom rozhodnutí predvídať budúci možný vývoj a na tieto zmeny sa pripraviť.

Formulár 7 /A8/: STEEP analýza

Sociálne	Technologické	Ekonomické	Ekologické	Politické	Hodnoty
Zmeny /vekovej štruktúry/ populácie	Úroveň technológie poskytovateľa	Nové trhy a nové príležitosti /napr. v priemysle/	Vplyv na jednotlivé zložky ŽP	Politika vlády v sociálnej a environmentálnej oblasti	Zmena postojov
Zmeny postojov a správania – aktívny neziskový sektor	Dostupná /využívaná technológia	Klesajúce trhy v niektorých poskytovaných službách	Možnosti obnovy, tvorby a ochrany ZP	Nové politické strany a hnutia – zmena na politickej scéne	Organizačná kultúra – dlhodobá úspešnosť firiem
Zmeny správania obyvateľov	Technológia využívaná podnikateľmi	Možné finančné zdroje a ich získavanie	Politika ŽP – zásady predbežnej opatrnosti	Legislatívne zmeny v jednotlivých oblastiach	Tímová spolupráca „prináša ovocie“
Móda	Kontakt s obyvateľmi využitím technológie	Vplyv daňovej a odvodovej politiky	Podpora tvorby a ochrany ŽP	Zmena vlády po voľbách	Osobné hodnoty človeka

Zdroj: vlastné spracovanie

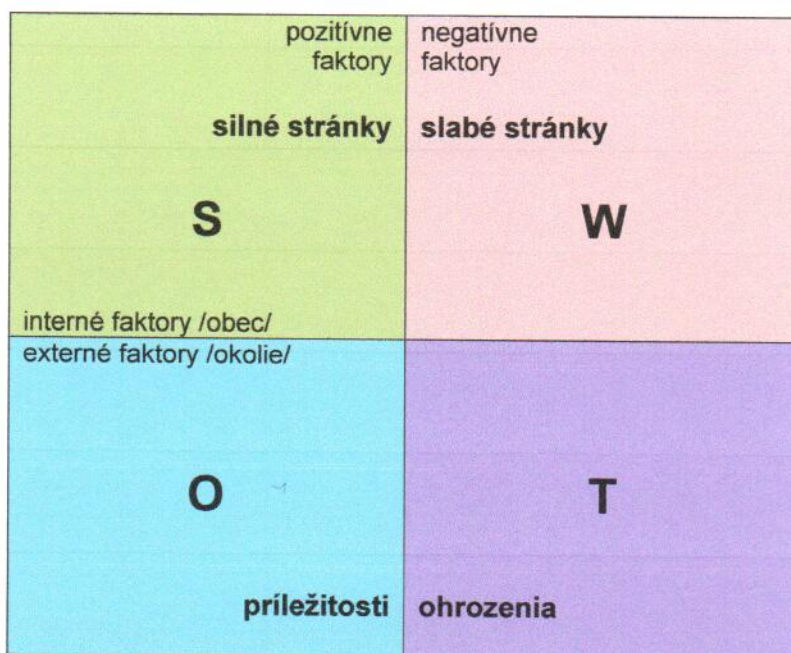
A.III. ZHODNOTENIE SÚČASNÉHO STAVU ÚZEMIA

Zhodnotenie súčasného stavu územia je spracované formou SWOT analýzy.

SWOT analýza poskytuje celostný pohľad na situáciu obce – na jej silné stránky, slabé stránky, príležitosti a ohrozenia rozvoja. Na základe SWOT analýzy možno presnejšie definovať najvhodnejšie ciele, ktoré by zužitkovali najvýraznejšie predpoklady a pozitívne rozvojové impulzy a eliminovali problémy a prípadné riziká. Pomáha tiež identifikovať prioritné oblasti na rozvoj ktorých sa treba orientovať.

Podľa povahy sledovaných javov sa v SWOT analýze rozlišujú pozitívne a negatívne faktory. Pozitívne faktory /silné stránky a príležitosti/ predstavujú faktory indukujúce rozvojové procesy. Negatívne faktory /slabé stránky a ohrozenia/ naznačujú problémy – disparity.

Princíp SWOT analýzy



SWOT analýza

Formulár 8 /A10/.: SWOT analýza

Silné stránky (Strengths)	Slabé stránky (Weaknesses)
S1 vybudovaná infraštruktúra zásobovanie pitnou vodou, elektrickou energiou, telekomunikačná infraštruktúra	W1 zlý stav miestnych komunikácií a chodníkov
S2 starostlivosť o zeleň, ihriská, verejné priestranstvá	W2 zlý stav kultúrneho domu
S3 vyhovujúce dopravné spojenie /autobus/	W3 absencia kanalizácie a ČOV
S4 vhodné prírodné podmienky pre poľnohospodárstvo	W4 nedostatočné sociálne služby v obci /stravovanie, opatrovateľská služba/
S5 výhodná geografická poloha pre rozvoj cestovného ruchu a cezhraničnej spolupráce	W5 slabá ponuka atraktivít cestovného ruchu a ponuka trávenia voľného času
S6 blízkosť chránených území, zachované prírodné prostredie	W6 slabá ponuka trávenia voľného času ako i ponuka športových aktivít pre občanov
	W7 nedostatok investičného kapitálu z vlastných zdrojov
	W8 nedostatok pracovných príležitostí
	W9 časová a finančná náročnosť dochádzky do zamestnania
	W10 nedostatočné triedenie komunál. odpadu
	W11 zlé medziľudské vzťahy
	W12 zlý stav materskej školy

	W13 zlý stav domu smútku a jeho okolia
	W14 končí životnosť 1. časti skládky TKO
	W15 nedostatočná odvádzanie dažďových vôd
	W16 zastaraný vozový park
	W17 nezriadený obecný dom pre tradície
Príležitosti (Opportunities)	Ohrozenia (Threats)
O1 využitie európskych štrukturálnych a Investičných fondov	T1 odkázanosť obyvateľov na dochádzanie za prácou mimo obce
O2 rozvoj turistiky a rekreácie v súvislosti s blízkosťou chránených území	T2 nedostatočný kapitál na oživenie poľnohospodárskej výroby
O3 blízkosť centier cestovného ruchu /Štúrovo/	T3 nedostatočná podpora malého a stredného podnikania
O4 vybudovanie kanalizačnej siete	T4 zvyšovanie daňového zaťaženia
O5 vybudovanie chodníkov	T5 časté a neprehľadné zmeny legislatívy
O6 rekonštrukcia kultúrneho domu	T6 administratívna náročnosť získavania finančných prostriedkov z fondov EÚ
O7 zlepšenie environmentálneho povedomia občanov	T7 nedostatok investorov, podnikateľských činností
O8 vytváranie a skvalitňovanie podmienok pre podporu zdravia detí ponukou a realizáciou športových a duševných záujmových aktivít	T8 neustále zvyšovanie administratívnej záťaže výkonu miestnej samosprávy bez kompenzácie z hľadiska paralelného zvyšovanie zdrojov
O9 organizácia školení pre starších obyvateľov v záujme zlepšovania digitálnej gramotnosti	T9 pomalé tempo prispôsobovania sa strednej a staršej generácie novým technológiám
O10 možnosť podpory nezamestnaných občanov v rámci aktívnych opatrení trhu práce AOTP	T10 klimatické zmeny /prívalové dažde, suchá, extrémne teploty
O11 využitie prihraničnej polohy na cezhraničnú spoluprácu	

Zdroj: vlastné spracovanie, dotazníky obyvateľov obce Bajtava

Kľúčové faktory a disparity územia

Vyhodnotením silných stránok a príležitostí zo SWOT analýzy boli identifikované hlavné faktory rozvoja obce. Podobne, na základe vyhodnotenia slabých stránok a ohrození boli identifikované hlavné disparity obce.

Hlavné faktory rozvoja:

- ✓ podpora cezhraničných kontaktov a ochota participovať na cezhraničnej spolupráci
- ✓ využitie výhodnej geografickej polohy obce z hľadiska potenciálu pre rozvoj cestovného ruchu
- ✓ participácia obce na marketingových aktivitách aktérov cestovného ruchu, podpora spolupráce s okolitými obcami
- ✓ zvyšovanie environmentálneho povedomia obyvateľstva
- ✓ využitie zdrojov z európskych štrukturálnych a investičných fondov na realizáciu investičných a neinvestičných projektov.

Hlavné disparity rozvoja:

- slabá ponuka pracovných príležitostí – obec s malým počtom obyvateľov, ležiaca vo vidieckom prostredí, nedokáže vygenerovať dostatočný počet pracovných príležitostí pre svoje obyvateľstvo
- nezamestnanosť obyvateľstva – obyvateľstvo, ktoré si nevie nájsť prácu a neemigruje, upadá kvôli absencii dostatočného príjmu na živobytie do sociálnych problémov
- nízka úroveň miezd – úroveň miezd v regióne spolu s časovou a finančnou náročnosťou dochádzky do zamestnania pôsobí ako demotivačný faktor a generuje podmienky pre emigráciu obyvateľstva
- slabo využívaný potenciál cestovného ruchu – rezervy existujú vo využívaní cestovného ruchu
- slabo vybudovaná technická infraštruktúra – obec nemá vybudovanú kanalizáciu a ČOV.

B-STRATEGICKÁ ČASŤ
Programu hospodárskeho a sociálneho rozvoja

Rozvoj rôznych regiónov, od lokálnej po makroregionálnu úroveň, je nutné chápať, realizovať, uvažovať a posudzovať v čo možno najširších súvislostiach a väzbách, nie izolovane. Z tohto dôvodu jej preto pre stanovenie rozvojovej stratégie obce nevyhnutné rešpektovať aj prognostické varianty rozvoja územných celkov vyššej úrovne, či už z hľadiska strednodobého alebo dlhodobého horizontu. Východiská pre prognózy budúceho vývoja sú prezentované v rôznych strategických dokumentoch národnej úrovne. Stratégia Európa 2020 predstavuje víziu európskeho sociálneho trhového hospodárstva v 21. storočí, definuje ciele, ktoré sa majú do roku 2020 naplniť a pre tieto ciele stanovuje aj ukazovatele na ich hodnotenie. Základom tejto stratégie sú tri vzájomne sa dopňujúce priority:

1. Inteligentný rast – vytvorenie hospodárstva založeného na znalostiach a inovácií,
2. Udržateľný rast – podpora ekologickejšieho a konkurencieschopnejšieho hospodárstva, ktoré efektívne využíva zdroje,
3. Inkluzívny rast – podpora hospodárstva s vysokou mierou zamestnanosti, ktoré zabezpečí sociálnu a územnú súdržnosť.

Stratégiu Európa 2020 aplikujú všetky členské štáty Európskej únie, teda aj Slovensko.

Navyše, na podporu jej aplikácie a v záujme zlepšenia hospodárskej výkonnosti jednotlivých členských štátov vydáva Európske komisia pre tieto štáty rôzne odporúčania. Slovensko dostalo odporúčania na zlepšenie stavu v oblasti verejných financií, daní, trhu práce, vzdelávania a odbornej prípravy, sieťových odvetví, podnikateľského prostredia a efektívnosti verejnej správy. Stratégia Európa 2020 sa premieta aj do opatrení regionálnej politiky, podporujúcich rozvoj jednotlivých regiónov Slovenska.

Strategická časť Programu hospodárskeho a sociálneho rozvoja obce Bajtava na roky 2015-2020 nadväzuje na analytickú časť, ktorá predstavuje komplexnú analýzu územia. Táto časť PHSR obsahuje stratégiu rozvoja obce s ohľadom na jej vnútorné špecifiká a danosti. Jej súčasťou je strategická vízia, formulácia a návrh stratégie, rozvoja, ako aj formulácie cieľov v hospodárskej, sociálnej a environmentálnej oblasti.

Strategická vízia a strategický cieľ obce

Vízia je želanou predstavou obyvateľov o budúcnosti, o tom, ako by mala obec vyzerat'. Je teda nástrojom na motiváciu, opisom ideálneho stavu, ktorý by sme chceli v budúcnosti dosiahnuť. Stanovuje rámce pre definovanie strategických cieľov a priorít na strednodobý časový horizont. Analýzou súčasného stavu obce, analýzou doteraz realizovaných a plánovaných projektov, na základe analýzy hlavných faktorov rozvoja a na základe funkcií, ktoré plní samospráva obce bola sformulovaná nasledovná strategická vízia obce Bajtava.

„Chceme, želáme si, aby obec bola zameraná na zvyšovanie kvality života svojich obyvateľov, využívajúca možnosti pre zabezpečenie trvalo udržateľného rozvoja na báze ochrany životného prostredia a využívania kultúrneho, historického a prírodného dedičstva“

Na dosiahnutie uvedenej strategickkej vízie bude potrebné naplniť strategický cieľ rozvoja obce Bajtava na roky 2015-2020. **Strategickým cieľom** rozvoja obce je

„vytvoriť podmienky na zvyšovanie kvality života jej obyvateľov aktívnym prístupom k podpore hospodárskej a sociálnej oblasti pri súčasnom zveľaďovaní životného prostredia obce Bajtava“

Stratégia rozvoja

Cieľom strategickej časti programu je navrhnúť priority, ciele a opatrenia, ktoré budú viesť k naplneniu stanovenej vízie. Ide o návrh takých priorít, cieľov a opatrení, ktorých riešenie je buď priamo v kompetencii obce alebo tiež takých, ktoré síce nie sú priamo v jej kompetencii, avšak obec ich dokáže svojou činnosťou a svojimi schopnosťami ovplyvniť žiadúcim smerom.

Definovanie stratégie rozvoja obce vychádza najmä z detailného poznania jej vnútorného prostredia a z poznania potrieb obyvateľstva, pričom priamo nadväzuje na výsledky analýz. Stratégia vychádza zo základného predpokladu, že príslušné orgány verejnej správy od národnej po regionálnu úroveň budú zabezpečovať koordinovaný prístup v záujme dosiahnutia realizácie plánovaných zmien a že bude existovať dobrá informovanosť kľúčových aktérov regionálneho rozvoja.

Stratégia rozvoja obce je spracovaná v súlade s aktualizovanou Národnou stratégiou regionálneho rozvoja Slovenskej republiky, ktorá definuje hlavné faktory rozvoja slovenských regiónov, analyzuje regionálne disparity a prognózuje hospodársky vývoj v týchto regiónoch. Táto stratégia, spracovaná v súlade so stratégiou Európa 2020, definuje 5 prioritných oblastí na dosiahnutie cieľa – vytvoriť konkurencieschopnú, pracovné miesta vytvárajúcu a na poznatkoch založenú ekonomiku:

Prioritná oblasť 1 – Ľudské zdroje – zvýšenie kvality ľudského kapitálu

Prioritná oblasť 2 – Ekonomická výkonnosť a konkurencieschopnosť hospodárstva

Prioritná oblasť 3 – Štrukturálne zmeny

Prioritná oblasť 4 – Poznatkovo orientovaná ekonomika,

Prioritná oblasť 5 – Ochrana a tvorba životného prostredia.

Týchto 5 prioritných oblastí Národnej stratégie regionálneho rozvoja je premietnutých do navrhovaných priorít v stratégii rozvoja obce, pričom sú prispôbené podmienkam obecnej samosprávy tak, že prioritná oblasť 2 až 4 z Národnej stratégie regionálneho rozvoja sú v PHSR zjednotené do Prioritnej oblasti Hospodárska politika, prioritná oblasť 1 predstavuje v PHSR prioritnú oblasť Sociálna politika a prioritná oblasť 5 predstavuje oblasť Environmentálna politika.

Pre naplnenie definovanej vízie si teda obec Bajtava stanovila tri hlavné prioritné oblasti a v rámci nich nasledovné priority:

1. Prioritná oblasť – Hospodárska - táto prioritná oblasť pozostáva z dvoch priorít: skvalitnenie miestnej infraštruktúry a zlepšenie technickej vybavenosti obce.

2. Prioritná oblasť – Sociálna - táto prioritná oblasť pozostáva z troch priorít: skvalitnenia kvality sociálnej infraštruktúry a verejných budov, podpory spoločenského a kultúrneho života a podpory športového vyžitia

3. Prioritná oblasť – Environmentálna - táto prioritná oblasť pozostáva z dvoch rozvojových priorít: podpory aktivít v oblasti odpadového hospodárstva, aktivity v oblasti vodnej infraštruktúry vedúce k prevencii pred živelnými pohromami

Formulár 9 /S1/: Hierarchia strategických cieľov

Vízia	„Chceme, želáme si, aby obec bola zameraná na zvyšovanie kvality života svojich obyvateľov, využívajúca možnosti pre zabezpečenie trvalo udržateľného rozvoja na báze ochrany životného prostredia a využívania kultúrneho, historického a prírodného dedičstva“		
Prioritná oblasť	Hospodárska	Sociálna	Environmentálna
Globálne ciele	Skvalitnenie a zlepšenie dopravnej a technickej infraštruktúry	Podporovať starostlivosť o obyvateľov obce a zabezpečovať pre nich primerané podmienky spoločenského vyžitia	Zabezpečiť pre obyvateľov obce ako aj jej návštevníkov kvalitné životné prostredie
Priority	<ul style="list-style-type: none"> ➤ doprava ➤ technická infraštruktúra 	<ul style="list-style-type: none"> ➤ sociálna infraštruktúra ➤ verejné budovy ➤ kultúra ➤ šport 	<ul style="list-style-type: none"> ➤ ochrana životného prostredia ➤ odpadové hospodárstvo
Opatrenia	<p>1.1 Skvalitnenie miestnej infraštruktúry</p> <p>1.2 Zlepšenie technickej vybavenosti obce</p>	<p>2.1 Zlepšenie kvality sociálnej infraštruktúry a verejných budov</p> <p>2.2 Podpora spoločenského a kultúrneho života</p> <p>2.3 Podpora športového vyžitia</p>	<p>3.1 Podpora aktivít v oblasti odpadového hospodárstva</p> <p>3.2 Aktivity v oblasti vodnej infraštruktúry vedúce k prevencii pred živelnými pohromami</p>

Zdroj: vlastné spracovanie. Obec Bajtava

C-PROGRAMOVÁ ČASŤ
Programu hospodárskeho a sociálneho rozvoja

Programová časť PHSR nadväzuje na strategickú časť a obsahuje opatrenia a projekty na zabezpečenie realizácie programu rozvoja, vrátane ich priradenia k jednotlivým cieľom a prioritám. Táto časť obsahuje podrobnejšie rozpracovanie cieľov v hospodárskej, sociálnej a environmentálnej oblasti na úroveň opatrení a aktivít. Táto časť obsahuje:

- konkrétne opatrenia a projekty vrátane ich priradenia k jednotlivým cieľom a prioritám,
- súbor ukazovateľov, výsledkov a dosahov vrátane východiskových a cieľových hodnôt.

Opatrenia, projekty a aktivity podľa prioritných oblastí

Konkrétne projekty a aktivity, ktoré samospráva plánuje v strednodobom horizonte realizovať, sú uvedené v nasledujúcom formulári.

Formulár 10 /P1/: Prehľad opatrení, projektov a aktivít podľa oblastí,

Prioritná oblasť 1 - HOSPODÁRSKA	
Opatrenie	Projekt/Aktivita
1.1 Skvalitnenie miestnej infraštruktúry	Projekt: 1.1.1 Oprava povrchov miestnych komunikácií Aktivity: rekonštrukcia miestnych komunikácií, polozenie asfaltového povrchu
	Projekt: 1.1.2 Rekonštrukcia chodníkov a verejných priestranstiev Aktivity: výstavba chodníkov pozdĺž cestných komunikácií, pred rodinnými domami, revitalizácia verejnej zelene, verejných plôch, rekonštrukcia námestí
	Projekt: 1.1.3 Aktualizácia dopravných označení Aktivity: aktualizácia dopravných označení
1.2 Zlepšenie technickej vybavenosti obce	Projekt: 1.2.1 Modernizácia vozového parku Aktivity: obstaranie nákladného automobilu – nosič kontajnerov a kompaktora
	Projekt: 1.2.2 Rekonštrukcia verejného rozhlasu Aktivity: vybudovanie nových bodov obecného rozhlasu ako aj výmena už zastaralých reproduktorov
	Projekt: 1.2.3 Rekonštrukcia verejného osvetlenia Aktivity: Zrekonštruované verejné osvetlenie
Prioritná oblasť 2 - SOCIÁLNA	
Opatrenie	Projekt/Aktivita
2.1 Zlepšenie kvality sociálnej infraštruktúry a verejných budov	Projekt: 2.1.1 Zriadenie obecného domu Aktivity: kompletná rekonštrukcia obecného domu
	Projekt: 2.1.2 Rekonštrukcia kultúrneho domu s obecného úradu Aktivity: rekonštrukcia strešnej krytiny, zateplenie budovy, rekonštrukcia vykurovania
	Projekt: 2.1.3 Rekonštrukcia materskej školy Aktivity: rekonštrukcia strešnej krytiny, výmena okien a dverí, zateplenie budovy
	Projekt: 2.1.4 Rekonštrukcia domu smútku a okolie cintorína Aktivity: rekonštrukcia fasády, interiéru DS, rekonštrukcia podláh, výmena okien a dverí, rekonštrukcia plotu
	Projekt: 2.1.5 Vybudovanie autobusových zastávok obcí Aktivity: výmena autobusových čakární
	Projekt: 2.1.6 Bytové domy: Výmena okien Aktivity: Výmena okien
	Projekt: 2.1.7 Bytové domy: Oprava strechy Aktivity: výmena strešnej krytiny na streche bytového domu
	Projekt: 2.1.8 Kultúrny dom – Obecný úrad: Výmena okien Aktivity: výmena okien na budove kultúrneho domu a obecného domu

	<p>Projekt: 2.1.9 Klub mladých: Rekonštrukcia, Výmena el. vedenia Aktivity: zrekonštruovaná budova, kompletná výmena elektrických rozvodov</p> <p>Projekt: 2.1.10 Cintorín: Oplotenie Aktivity: nové oplotenie</p> <p>Projekt: 2.1.11 Vybudovanie kamerového systému Aktivity: inštalácia monitorovacích kamier</p>
2.2 Podpora spoločenského a kultúrneho života	<p>Projekt: 2.2.1 Rozvoj kultúry a kultúrnych aktivít Aktivity: Podpora kultúrnych podujatí</p> <p>Projekt: 2.2.2: Uskutočniť dôstojné oslavy 755.výročie obce Aktivity: Usporiadania dňa obce</p>
2.3 Podpora športového využitia	<p>Projekt: 2.3.1 Rozvoj športových aktivít na území obce Aktivity: podpora športových podujatí</p> <p>Projekt: 2.3.2 Vybudovanie multifunkčného ihriska Aktivity: výstavba multifunkčného ihriska</p>
Prioritná oblasť 3 - ENVIRONMENTÁLNA	
Opatrenie	Projekt/Aktivita
3.1 Podpora aktivít v oblasti odpadového hospodárstva	<p>Projekt: 3.1.1 Vypracovanie projektovej dokumentácie na zhodnocovanie a zneškodnenie odpadov s modernými technológiami Aktivity: vypracovanie projektovej dokumentácie</p>
	<p>Projekt: 3.1.2 Vybudovanie prevádzky na zhodnocovanie odpadov Aktivity: nákup a inštalácia zberných nádob na triedený odpad</p>
	<p>Projekt: 3.1.3 Výstavba kompostárne Aktivity: vybudovanie obecného kompostoviska</p>
	<p>Projekt: 3.1.4 Vybudovanie zberného dvora odpadov Aktivity: vybudovanie zberného dvora</p>
	<p>Projekt: 3.1.5 Monitorovanie územia a likvidácia čiernych skládok odpadu Aktivity: nákup fotopascí</p>
3.2 Aktivity v oblasti vodnej infraštruktúry vedúce k prevencii pred živelnými pohromami	<p>Projekt: 3.2.1 Revitalizácia jarkov Aktivity: údržba existujúcich jarkov a výstavba nových jarkov</p>

Zdroj: Obec Bajtava, vlastné spracovanie

Súbor ukazovateľov, výsledkov a dopadov

Súčasťou programovej časti je aj stanovenie ukazovateľov pre hodnotenie PHSR. Ukazovatele výsledkov a dopadov pre PHSR obce sú spracované v nasledujúcom formulári.

Rozdelené sú do troch kategórií:

- ukazovatele výstupu – ktorý meria množstvo tovarov, služieb alebo prác vytvorených počas realizácie aktivít projektu,
- ukazovatele výsledku – ktorý meria priamy a okamžitý účinok aktivít projektu, príp. služby poskytnuté cieľovej skupine,
- ukazovateľ vplyvu - ktorý meria dlhodobý efekt vplyvu na danú prioritnú oblasť alebo cieľovú skupinu.

Formulár 11 /P2/: Zoznam ukazovateľov cieľov/prioritných oblastí PHSR

Typ ukazovateľa	Ukazovateľ	Informačný zdroj/odkaz	Merná jednotka	Východisková hodnota 2015	Cieľová hodnota	
					2018	2020
Hospodárska oblasť						
1.1 Skvalitnenie miestnej infraštruktúry						
Dopad	Zrekonštruované miestne komunikácie	obec	m ²	0	882	882
Výstup	Zrekonštruované chodníky, úprava verejnej zelene	obec	m	0	1000	1000
Dopad	Aktualizované dopravné označenia	obec	počet	0	10	10
1.2 Zlepšenie technickej vybavenosti obce						
Výsledok	Obstarané nákladné vozidlo a kompaktor	obec	počet	0	2	2
Výstup	Osadené nové body rozhlasového ozvučenia ako aj výmena už zastaralých reproduktorov	obec	počet	0	30	30
Výstup	Zrekonštruované verejné osvetlenie	obec	počet	0	20	20
Sociálna oblasť						
2.1 Zlepšenie kvality sociálnej infraštruktúry a verejných budov						
Dopad	Kompletne zrekonštruovaný obecný dom	obec	počet	0	1	1
Výsledok	Zrekonštruovaná budova kultúrneho domu a obecného úradu	obec	počet	0	1	1
Výsledok	Zrekonštruovaná budova materskej školy	obec	počet	0	1	1

Program hospodárskeho a sociálneho rozvoja obce Bajtava na roky 2015-2020

Výsledok	Zrekonštruovaná budova domu smútku a okolie cintorína	obec	počet	0	1	1
Výsledok	Výmena autobusových čakární	obec	počet	0	2	2
Výsledok	Vymenené okná	obec	počet	7	7	7
Výsledok	Zrekonštruovaná strecha	obec	počet	1	1	1
Výsledok	Vymenené okná na budove obecného úradu a kultúrneho domu	obec	počet	32	32	32
Výsledok	Vymenené elektrické vedenie na klube mládeže	obec	m	100	100	100
Výsledok	Nové oploenie okolo cintorína	obec	m	300	300	300
Výsledok	Osadené bezpečnostné kamery	obec	počet	0	8	8
2.2 Podpora spoločenského a kultúrneho života						
Dopad	Podoporené kultúrne podujatia	obec	počet	2	3	5
Dopad	Uskutočnené oslavy 755. výročia obce	obec	počet	0	1	1
2.3 Podpora športového využitia						
Dopad	Podoporené športové podujatia	obec	počet	0	8	8
Výsledok	Postavené multifunkčné ihrisko	obec	počet	0	1	1
Environmentálna oblasť						
3.1 Podpora aktivít v oblasti odpadového hospodárstva						
Výsledok	Vypracovaná projektová dokumentácia na zhodnocovanie a zneškodnenie odpadov s modernými technológiami	obec	počet	0	1	1
Výsledok	Výbudovaná prevádzka na zhodnocovanie odpadov	obec	počet	0	1	1
Dopad	Výbudované obecné kompostovisko	obec	počet	0	1	1
Výsledok	Výbudovaný zberný dvor	obec	počet	0	1	1
Výstup	Zakúpené fotopasce	obec	počet	0	5	5
Výsledok	Zlikvidované čierne skládky	obec	počet	0	2	2
3.2 Aktivity v oblasti vodnej infraštruktúry vedúce k prevencii pred živelnými pohromami						
Výstup	Revitalizácia jarkov	obec	m	0	500	500

Zdroj: Obec Bajtava, vlastné spracovanie

Súhrnný prehľad projektových zámerov na nasledujúce obdobie

Formulár 12/P3/: Súhrnný prehľad projektových zámerov obce

P.č.	Typ zámeru	Klasifikácia stavby	Zameranie projektu (názov vystihujúci zámer)	Oblasť, na ktorú je projektový zámer orientovaný		Ukazovatele výstupov		Stav pripravenosti projektového zámeru		Predpokladaný termín realizácie (od-do)	Predpokladané náklady EUR	Priorita zámeru		Spolu práca s partnerom pri realizácii	Realizácia projektu je viazaná na podmienku
				Oblasť	Katégoria	Ukazovateľ/jednotka	Plánovaná hodnota	Stav	Iné doplnky			Priorita	Iné do príloh		
1	5	6	7	9	9a	10	10a	11	11a	12	13	14	14a	15	16
1.	Inštitúčný	2112 1112	Oprava povrchov miestnych komunikácií	Technická infraštruktúra	Doprava Komunikácie MHD	Zrekonštruované miestne komunikácie/m ²	882	V pokračovaní		2016-2017	30.000	Budeme realizovať aj bez prípadnej dotácie		nie	N/A
2.	Inštitúčný	2112 2412	Rekonštrukcia chodníkov a verejných priestranstiev	Technická infraštruktúra Životné prostredie	Doprava Miestne komunik. Ver.zar.	Zrekonštruované chodníky, úprava verej.zelene /m	1000	V štádiu úvah		2017	50.000	Budeme realizovať aj bez prípadnej dotácie		nie	A/N
3.	Neinštitúčný	2111	Aktualizácia dopravných označení	Technická infraštruktúra	Doprava Komunikácie	Aktualizov. dopravné označenia /počet, ks	10	V štádiu úvah		2017	1.000	Budeme realizovať aj bez prípadnej dotácie		nie	N/A
4.	Inštitúčný	2111	Modernizácia vozového parku	Životné prostredie	OH	Obstarané nákladné vozidlo a kompaktor /počet, ks	2	V pokračovaní		2017-2018	100.000	Budeme realizovať aj bez prípadnej dotácie		nie	N/A
5.	Inštitúčný	2213	Rekonštrukcia verejného rozhlasu	Technická infraštruktúra	OR	Osadené nové body rozh. ozvuč. ako aj výmena už zastar. reproduktor. /počet, ks	30	V štádiu úvah		2017	15.000	Realizácia je závislá od finanč. prostr.		nie	

Program hospodárskeho a sociálneho rozvoja obce Bajtava na roky 2015-2020

6.	2224	Rekonštrukcia verejného osvetlenia	Technická infraštruktúra	Verejné osvetlenie	Zrekonštruované verejné osvetlenie /počet svetelných bodov, ks	20	V štádiu úvah	2017-2018	60.000	Realizácia je závislá od finanč. prostr.	nie	N/A
7.	1273	Zriadenie obecného domu	Cestovný ruch	Kultúrne a historické pamiatky	Kompletne zrekonštruovaný obecný dom /počet	1	V štádiu úvah	2016	5.000	Realizácia je závislá od finanč. prostr.	nie	N/A
8.	1261	Rekonštrukcia kultúrneho domu s obecného úradu	Sociálna infraštruktúra	Kultúra	Zrekonštruovaná budova kultúrneho domu a obecného úradu / počet	1	V štádiu úvah	2016	100.000	Realizácia je závislá od finanč. prostr.	nie	A/N
9.	1263	Rekonštrukcia materskej školy	Sociálna infraštruktúra	Školstvo	Zrekonštruovaná budova materskej školy / počet	1	V štádiu úvah	2016	50.000	Realizácia je závislá od finanč. prostr.	nie	A/N
10.	1272	Rekonštrukcia domu smútku a okolie cintorína	Sociálna infraštruktúra	Občianska vybavenosť	Zrekonštruovaná budova domu smútku a okolie cintorína /počet	1	Sprac. proj. Dokum.	2017	60.000	Spracovaná štúdia	nie	A/N
11.	1274	Výbudovanie autobusových zastávok obcí	Sociálna infraštruktúra	Občianska vybavenosť	Výmena autobusových čakární /počet	2	V pokračovaní	2016	10.000	Budeme realizovať aj bez prípadnej dotácie		
12.	1274	Bytové domy: Výmena okien	Sociálna infraštruktúra	Občianska vybavenosť	Vymenené okná /počet	7	V pokračovaní	2015	1500	Budeme realizovať aj bez prípadnej dotácie		

Program hospodárskeho a sociálneho rozvoja obce Bajtava na roky 2015-2020

13.	Inves- tícný	1274	Bytové domy: Oprava strechy	Sociálna Infraštruk- túra	Občianska vybave- nosť	Zrekonštru- ovaná strecha /počet	1	V pok- račova- ní	2015	10000	Realizá- cia je závislá od finanč. prostr.		
14.	NeInves- tícný	1261	Kultúrny dom – Obecný úrad: Výmena okien	Sociálna Infraštruk- túra	Kultúra	Vymenené okná na budove obecného úradu a kultúrneh o domu /počet	32	V pok- račova- ní	2015	8000	Realizá- cia je závislá od finanč. prostr.		
15.	NeInves- tícný	1274	Klub mladých: Rekonštrukcia, Výmena el. vedenia	Sociálna Infraštruk- túra	Kultúra	Vymenené elektrické vedenie na klube mládeže /m	100	V pok- račova- ní	2015	1500	Budeme realizo- vať aj bez prípadnej dotácie	nie	N/A
16.	NeInves- tícný	1274	Cintorín: Oplotenie	Sociálna Infraštruk- túra	Občianska vybave- nosť	Nové oplotenie okolo cintorína /m	300	V pok- račova- ní	2015	1000	Budeme realizo- vať aj bez prípadnej dotácie	nie	N/A
17.	Inves- tícný	nerele- vantné	Kamerový systém	Sociálna Infraštruk- túra	Bezpeč- nosť	Osadené bezpečnost né kamery /počet	8	Sprac.p roj.doku m	2017	30000	Realizá- cia je závislá od finanč. prostr.	nie	A/N
18.	NeInves- tícný	nerele- vantné	Rozvoj kultúry a kultúrnych aktivít	Sociálna Infraštruk- túra	Kultúra	Podporené kultúrne podujatia /počet	5	V pok- račova- ní	2016-2018	3.000	Budeme realizo- vať aj bez prípadnej dotácie	nie	N/A
19.	NeInves- tícný	nerele- vantné	Uskutočniť dostojné oslavy 755.výročia obce	Sociálna Infraštruk- túra	Kultúra	Uskutočnen é oslavy 755.výročia obce /počet	1	V pok- račova- ní	2016	3.000	Budeme realizo- vať aj bez prípadnej dotácie	nie	N/A
20.	NeInves- tícný	nerele- vantné	Rozvoj športových aktivít na územi obce	Sociálna Infraštruk- túra	Šport, Voľný čas	Podporené športové podujatia /počet	8	V pok- račova- ní	2016-2018	3.000	Budeme realizo- vať aj bez prípadnej dotácie	nie	N/A

Program hospodárskeho a sociálneho rozvoja obce Bajtava na roky 2015-2020

21.	2411	Vybudovanie multifunkčného ihriska	Sociálna infraštruktúra	Sport Voľný čas	Postavené multifunkčné ihrisko /počet	1	V štádiu úvah	2017	15.000	Realizácia je závislá od finanč. prostr.	nie	N/A
22.	nerelevantné	Vypracovanie projektovej dokumentácie na zhodnocovanie a zneškodnenie odpadov s modernými technológiami	Životné prostredie	Odpadové hospodárstvo	Vypracovaná proj.dok. na zodnocovanie a zneškod. odpadov s moder. technológiami	1	V štádiu úvah	2017	20.000	Zámer je v súčasnosti v polohe úvah	nie	A/N
23.	1274	Vybudovanie prevádzky na zhodnocovanie odpadov	Technická infraštruktúra	Odpadové hospodárstvo	Vybudovaná prevádzka na zhodnocovanie odpadov /počet	1	V štádiu úvah	2018-2019	1.000.000	Realizácia je závislá od finanč. prostr.	nie	A/N
24.	2420	Výstavba kompostárne	Životné prostredie	Odpadové hospodárstvo	Vybudovaná obecné kompostovisko /počet	1	V štádiu úvah	2018	90.000	Realizácia je závislá od finanč. prostr.	nie	A/N
25.	2420	Vybudovanie zberného dvora odpadov	Životné prostredie	Odpadové hospodárstvo	Vybudovaný zberný dvor /počet	1	V štádiu úvah	2017	20.000	Realizácia je závislá od finanč. prostr.	nie	A/N
26.	nerelevantné	Likvid. Čiernych skládok	Životné prostredie	Odstranenie environmentál. záťaží	Zlikvidované čierne skládky /počet Zakúpené fotopasce /počet	2 5	V štádiu úvah	2017	6.000	Realizácia je závislá od finanč. prostr.	nie	A/N
27.	2152	Revitalizácia jarkov	Životné prostredie	Revitalizácia jarkov	Plocha revitalizovaných jarkov /m	500	V štádiu úvah	2018	10.000	Realizácia je závislá od finanč. prostr.	nie	A/N

Zdroj: Obec Bajtava, vlastné spracovanie

D-REALIZAČNÁ ČASŤ
Programu hospodárskeho a sociálneho rozvoja

Realizačná časť je zameraná na popis postupov inštitucionálneho a organizačného zabezpečenia realizácie programu rozvoja obce, systém monitorovania a hodnotenia plnenia programu rozvoja obce na základe stanovenia merateľných ukazovateľov a vecný a časový harmonogram realizácie programu rozvoja obce formou akčných plánov. Realizačná časť obsahuje:

- akčný plán,
- popis úloh jednotlivých partnerov pri realizácii PHSR,
- popis postupov inštitucionálneho a organizačného zabezpečenia,
- stručný popis komunikačnej stratégie PHSR k jednotlivým cieľovým skupinám,
- popis systému monitorovania a hodnotenia plnenia PHSR.

Akčný plán obce

Akčný plán predstavuje konkrétny harmonogram činností/projektov/aktivít súvisiacich s rozvojom obce v nadväznosti na prioritné oblasti sociálno-ekonomického rozvoja. Tento plán vychádza zo stratégie, je jej logickou súčasťou a realizuje sa prostredníctvom konkrétnych projektov aktivít. Obsahuje predpokladané termíny plnenia jednotlivých úloh, zoznam inštitúcií zodpovedných za ich plnenie a predpokladané zdroje financovania.

Formulár 13 /R1/: Akčný plán

Opatrenie, projekt/aktivita	Termín	Zodpovený	Financovanie /EUR/
1.1 Skvalitnenie miestnej infraštruktúry			
Projekt: 1.1.1 Oprava povrchov miestnych komunikácií	2016-2017	obec	30000
Projekt: 1.1.2 Rekonštrukcia chodníkov a verejných priestranstiev	2017	obec	50000
Projekt: 1.1.3 Aktualizácia dopravných označení	2017	obec	1000
1.2 Zlepšenie technickej vybavenosti obce			
Projekt: 1.2.1 Modernizácia vozového parku	2017-2018	obec	100000
Projekt: 1.2.2 Rekonštrukcia verejného rozhlasu	2017	obec	15000
Projekt: 1.2.3 Rekonštrukcia verejného osvetlenia	2017-2018	obec	60000

Opatrenie, projekt/aktivita	Termín	Zodpovený	Financovanie /EUR/
2.1 Zlepšenie kvality sociálnej infraštruktúry a verejných budov			
Projekt: 2.1.1 Zriadenie obecného domu	2016	obec	5000
Projekt: 2.1.2 Rekonštrukcia kultúrneho domu s obecného úradu	2016	obec	100000
Projekt: 2.1.3 Rekonštrukcia materskej školy	2016	obec	50000
Projekt: 2.1.4 Rekonštrukcia domu smútku a okolie cintorína	2017	obec	50000
Projekt: 2.1.5 Vybudovanie autobusových zastávok obcí	2016	obec	10000
Projekt: 2.1.6 Bytové domy: Výmena okien	2015	obec	1500
Projekt: 2.1.7 Bytové domy: Oprava strechy	2015	obec	10000
Projekt: 2.1.8 Kultúrny dom – Obecný úrad: Výmena okien	2015	obec	8000
Projekt: 2.1.9 Klub mladých: Rekonštrukcia, Výmena el. vedenia	2015	obec	1500
Projekt: 2.1.10 Cintorín: Oplotenie	2015	obec	1000

Projekt: 2.1.11 Vybudovanie kamerového systému	2017	obec	30000
2.2 Podpora spoločenského a kultúrneho života			
Projekt: 2.2.1 Rozvoj kultúry a kultúrnych aktivít	2016-2018	obec	3000
Projekt: 2.2.2: Uskutočniť dôstojné oslavy 755.výročie obce	2016	obec	3000
2.3 Podpora športového využitia			
Projekt: 2.3.1 Rozvoj športových aktivít na území obce	2016-2018	obec	3000
Projekt 2.3.2 Vybudovanie multifunkčného ihriska	2017	obec	15000

Opatrenie, projekt/aktivita	Termín	Zodpovený	Financovanie /EUR/
3.1 Podpora aktivít v oblasti odpadového hospodárstva			
Projekt: 3.1.1 Vypracovanie projektovej dokumentácie na zhodnocovanie a zneškodnenie odpadov s modernými technológiami	2017	obec	20000
Projekt: 3.1.2 Vybudovanie prevádzky na zhodnocovanie odpadov	2018-2019	obec	1000000
Projekt: 3.1.3 Výstavba kompostárne	2018	obec	90000
Projekt: 3.1.4 Vybudovanie zberného dvora odpadov	2017	obec	20000
Projekt: 3.1.5 Monitorovanie územia a likvidácia čiernych skládok odpadu	2017	obec	6000
3.2 Aktivity v oblasti vodnej infraštruktúry vedúce k prevencii pred živelnými pohromami			
Projekt: 3.2.1 Revitalizácia jarkov	2018	obec	10000

Zdroj: Obec Bajtava, vlastné spracovanie

Administratívne, organizačné a inštitucionálne zabezpečenie PHSR

Partnermi pri realizácii PHSR sú najmä obyvatelia obce. V úvodnej fáze prípravy dokumentu bol vypracovaný i dotazník, ktorý bol samosprávou distribuovaný do domácností. Obyvatelia boli takto prizvaní do procesu spracovania, tým sa podieľali na definovaní silných a slabých stránok svojej obce. Ku konzultácii jednotlivých častí strategického dokumentu boli prizvaní aj poslanci a zamestnanci OcÚ.

Vypracovaním a schválením tohto programu hospodárskeho a sociálneho rozvoja plní obec jeden zo základných princípov regionálnej politiky, ktorým je princíp programovania.

Implementácia navrhovaných projektov a aktivít si bude vyžadovať konkrétnych ľudí, ktorí budú tieto projekty/návrhy uskutočňovať od začiatku do konca a ktorí za nich budú aj zodpovední. Niektoré projekty/aktivity bude potrebné realizovať v spolupráci s externými poradcami, odborníkmi.

Riadiacim orgánom PHSR na úrovni obce je obecné zastupiteľstvo. Výkonným orgánom PHSR na úrovni obce jej starosta. Ten zodpovedá za systém riadenia PHSR, ako aj za systém čerpania získaných dotácií, použitia úverových zdrojov a v prípade získania pomoci zo štrukturálnych fondov aj za čerpanie tejto pomoci.

Administratívne zabezpečenie realizácie tohto programu je teda nevyhnutnou podmienkou jeho plnenia. Realizácia si však bude vyžadovať pravidelnú systematickú prácu. Z tohto dôvodu sa odporúča zriadiť pri obecnom zastupiteľstve komisiu strategického rozvoja ako poradný orgán, ktorého úlohou by bolo vypracovať a posúdiť Správu o realizácii PHSR, stav finančného čerpania prostriedkov, podieľať sa na určovaní priorít realizácie PHSR

a zúčastňovať sa dôležitých stretnutí, týkajúcich sa rozvoja obce. V prípade potreby by táto komisia mala za úlohu prehodnotiť plán na ďalšie obdobie, eventuálne doplniť úlohy a opatrenia, ktoré neboli uvedené v tomto programe a pod. Samospráva tak bude raz ročne /do začiatku prípravy rozpočtu na ďalší rok/ získavať a spracovávať pripomienky poslancov, zamestnancov OcÚ, partnerov a verejnosti. Spracovanie pripomienok bude trvať do stanoveného termínu, kedy bude zastupiteľstvu predložené hodnotenie PHSR za predchádzajúci rok a aj jeho prípadná aktualizácia. Obecné zastupiteľstvo vo vzťahu k realizácii PHSR berie na vedomie návrh strategickú časť dokumentu, schvaľuje celý dokument PHSR a každoročne schvaľuje vyhodnotenie jeho plnenia. Úlohou obecného zastupiteľstva je taktiež schvaľovanie spolufinancovania pripravovaných projektov. Obecné zastupiteľstvo teda každoročne schvaľuje hodnotiace a monitorovacie správy a rozhoduje o prípadných zmenách a aktualizácii programu.

Stručný popis komunikačnej stratégie

Súčasťou každého z pripravovaných a realizovaných projektov PHSR budú, či už z dôvodu povinného informovania a publicity (najmä pri projektoch financovaných z európskych štrukturálnych fondov) alebo v rámci komunikácie medzi obcou a cieľovými skupinami pri príprave a realizácii projektov, rôzne formy komunikácie. V prípade realizácie projektov z EŠIF budú v záujme informovania verejnosti osadené informačné tabule, príp. budú organizované úvodné a záverečné konferencie, semináre a pod. V podmienkach obce prebieha komunikácia predovšetkým osobným stykom verejnosti a záujmových skupín s jej volenými orgánmi a zamestnancami. Významným komunikačným kanálom najmä pre mladšie a stredné vekové kategórie obyvateľstva je webová stránka obce. Staršie vekové kategórie uprednostňujú najmä obecný rozhlas a úradnú tabuľu. Ďalším nástrojom komunikácie budú pozvánky na priamu účasť verejnosti na zasadnutiach obecného zastupiteľstva. Prostredníctvom uvedených komunikačných kanálov bude až do ukončenia platnosti PHSR prebiehať neustála komunikácia s obyvateľmi týkajúca sa náležitostí a realizácie tohto Programu hospodárskeho a sociálneho rozvoja obce.

System monitorovania a hodnotenia

Cieľom systému monitorovania a hodnotenia je získavanie informácií o reálnom plnení PHSR a o jeho prípadnom negatívnom vývoji. Dôsledkom dobrého nastavenia systému monitorovania a hodnotenia bude prípadná zmena spôsobu realizácie podľa potreby aj definovanie a prijatie nových opatrení. Ako už bolo spomenuté vyššie, samospráva bude raz ročne (do začiatku prípravy rozpočtu na ďalší rok) získavať a spracovávať pripomienky poslancov, zamestnancov OcÚ, zainteresovaných partnerov a verejnosti. Spracovanie pripomienok bude trvať do stanoveného termínu, kedy bude zastupiteľstvu predložené hodnotenie PHSR za prechádzajúci rok a aj jeho prípadná aktualizácia. Monitorovanie Programu hospodárskeho a sociálneho rozvoja sa teda bude vykonávať priebežne počas celého trvania PHSR až do ukončenia jeho platnosti. Tento proces bude vychádzať z údajov uvedených vo Formulári P2 – ukazovatele výstupu, výsledku a dopadu projektu. Výstupom monitorovania PHSR bude monitorovacia správa za príslušný rok schválená obecným zastupiteľstvom, ktorej súčasťou môže byť aj prípadná monitorovacia správa schválená riadiacim orgánom v rámci implementácie projektov z EŠIF. Za prípravu monitorovacej správy konkrétneho projektu bude zodpovedať jeho garant podľa povahy projektu. Za prípravu monitorovacej správy PHSR bude zodpovedať samospráva obce – či už prostredníctvom starostu obce, hlavného kontrolóra, poslancov, zriadenej komisie strategického rozvoja, zamestnancov obecného úradu, príp. inej poverenej osoby.

Formulár 14 /R5/: Plán hodnotenia a monitorovania

Plán priebežných hodnotení PHSR na programové obdobie 2015-2020		
Typ hodnotenia	Vykonať prvýkrát	Dôvod vykonania/periodicita
Strategické hodnotenie	najskôr v roku 2017	podľa rozhodnutia obce a vzniknutej spoločenskej potreby
Operatívne hodnotenie	v prípade potreby	kontrola súladu programu s reálnou situáciou
Tematické hodnotenie časti PHSR	2017	téma hodnotenia identifikovaná ako riziková časť vo výročnej monitorovacej správe za predchádzajúci kalendárny rok
Ad hoc mimoriadne hodnotenie	v prípade potreby	pri značnom odklone od stanovených cieľov; pri návrhu na revíziu PHSR
Ad hoc hodnotenie celého PHSR alebo jeho časti	2017-2020	na základe rozhodnutia starostu, kontrolného orgánu, podnetu poslancov, správy auditu a pod.

Zdroj: vlastné spracovanie

E-FINANČNÁ ČASŤ
Programu hospodárskeho a sociálneho rozvoja

Finančná časť obsahuje finančné zabezpečenie jednotlivých opatrení a aktivít, inštitucionálnu a organizačnú stránku realizácie programu rozvoja obce. Táto časť obsahuje:

- indikatívny finančný plán na celú realizáciu PHSR,
- model viac zdrojového financovania jednotlivých opatrení, aktivít (projektov) za účasti sociálno-ekonomických partnerov v území v prepojení na programový rozpočet obce,
- hodnotiacu tabuľku pre výber projektov.

Indikatívny finančný plán

Výška potrebných finančných prostriedkov je v tomto PHSR uvedená pri jednotlivých projektoch a opatreniach. Uvedené sumy sú stanovené odhadom.

Pri rozhodovaní o financovaní jednotlivých projektov sa bude prihliadať na ich dôležitosť a na ich prínos pre rozvoj obce. Niektoré projekty/aktivity sa budú môcť realizovať v rámci bežnej prevádzky samosprávy, iné si však budú vyžadovať náročnejšie zdroje z hľadiska finančného aj personálneho zabezpečenia.

Potenciálne zdroje, ktoré sa samospráva môže snažiť získať na realizáciu opatrení a aktivít uvedených v tomto PHSR, sú najmä:

- bankové úvery,
- štátne dotácie z účelových fondov
- financovanie z národných projektov napr. Úrady práce, so. vecí a rodiny)
- rozpočet samosprávneho kraja,
- európske štrukturálne a investičné fondy,
- nadácie, neinvestičné fondy,
- účelové fondy zahraničných zastupiteľstiev v SR,
- Svetová banka,
- sponzorské dary podnikateľov, súkromných osôb, neziskového sektora a pod.,
- vlastné zdroje (rozpočet obce).

Celkovým prehľadom plánovaných finančných prostriedkov počas celej doby platnosti schváleného Programu hospodárskeho a sociálneho rozvoja je Indikatívny rozpočet – sumarizácia.

Formulár 15 /F1/.: Indikatívny rozpočet – sumarizácia

/EUR/

Oblasť	rok						Spolu EUR
	2015	2016	2017	2018	2019	2020	
Hospodárska oblasť		15000	161000	80000			256000
Sociálna oblasť	22000	170000	97000	2000			291000
Environmentálna oblasť			46000	600000	500000		1146000
SPOLU EUR	22000	185000	304000	682000	500000		1693000

Zdroj: Obec Bajtava, vlastné spracovanie

Model viaczdrojového financovania a finančný rámec

Financovanie jednotlivých projektov sa bude realizovať z viacerých zdrojov, pričom závisieť bude od aktuálnej finančnej situácie obce a aktuálnych potrieb. Financovanie sa tak bude opierať o zdroje obce, o národné zdroje, o zdroje z EŠIF, VÚC, o súkromné a ďalšie zdroje. Intervenčná matica predstavuje odhad objemu potrebných zdrojov na realizáciu jednotlivých projektových zámerov. Finálna podoba a konkrétna výške investícií bude známa až po vypracovaní projektovej dokumentácie a vychádzať bude najmä z procesu verejného obstarávania.

Formulár 16/F5/: Model viaczdrojového financovania intervenčná matica

Opatrenie	Celkové náklady	Viaczdrojové financovanie EUR						Súkromné zdroje	Iné zdroje
		Verejné zdroje			Spolu				
		EÚ	Štát	VÚC	Obec	Spolu	Iné zdroje		
Opatrenie 1.1	81 000	50 000	7 500		23 500	81 000			
Opatrenie 1.2	175 000	103 500	11 500		60 000	175 000			
Opatrenie 2.1	267 000		223 500		38 500	262 000		5 000	
Opatrenie 2.2	6 000				6 000	6 000			
Opatrenie 2.3	18 000		13 500		4 500	18 000			
Opatrenie 3.1	1 136 000		1 079 500		56 500	1 136 000			
Opatrenie 3.2	10 000		10 000			10 000			
SPOLU:	1 693 000	153 500	1 345 500		189 000	1 688 000		5 000	

Zdroj: Obec Bajtava, vlastné spracovanie

Finančný rámec na realizáciu PHSR pre potreby súhrnného prehľadu plánovaných projektov a aktivít je formulárom s podrobnou štruktúrou plánovaných finančných prostriedkov na opatrenia, projekty a aktivity PHSR na celé jeho obdobie. Obsahuje podrobné členenie predpokladaných finančných zdrojov, potrebných na realizáciu jednotlivých projektov.

Formulár 17/F2: Finančný rámec pre realizáciu PHSR

/EUR/

Číslo opatrenia	Kód a názov projektu/aktivity	Klasifikácia stavieb - trieda	Hlavný ukazovateľ - výsledku, dopadu	Termín začatia a ukončenia realizácie projektu/aktivity rok - rok	RN Spolu EUR a=b+e+f+g+h	Verejné zdroje celkom b=c+d	Verejné zdroje		Súkromné zdroje	Úverové zdroje	EIB príspevok (informatívne)	Iné zdroje
							Národné celkom	EÚ (EŠIF) celkom				
I.Hospodárska politika												
Opatr.1.1	1.1.1 Oprava povrchov miestnych komunikácií	2112 1122	zrekonštruované miestne cestné komunikácie	2016-2017	30 000	30 000	30 000					
	1.1.2 Rekonštrukcia chodníkov a verejných priestranstiev	2112 2412	počet km vybudovaných a rekonštruovaných chodníkov	2017	50 000	50 000	50 000					
	1.1.3 Aktualizácia dopravných značení	2111	počet vymenených doprav. značení	2017	1 000	1 000	1 000					
Opatr.1.2	1.2.1 Modernizácia vozového parku	2111	počet obstaraných vozidiel	2017-2018	100 000	100 000	71500	28500				
	1.2.2 Rekonštrukcia verejného rozhlasu	2213	zmodernizovaný verejný rozhlas	2017	15 000	15 000	15 000	15 000				
	1.2.3 Rekonštrukcia verejného osvetlenia	2224	zrekonštruované VO	2017-2018	60 000	60 000	60 000	60 000				
					256 000	256 000	102 500	153 500	0	0	0	0

II. Sociálna politika									
Opatr.2.1	1273	2016	291 000	286 000	286 000	0	0	0	5 000
2.1.1 Zriadenie obecného domu	1273	zrekonštruovaný obecný dom	5 000	286 000	286 000	0	0	0	5 000
2.1.2 Rekonštrukcia kultúrneho domu s obecného úradu	1261	zrekonštruovaný KD a OcÚ	100 000	100 000	100 000				
2.1.3 Rekonštrukcia materskej školy	1263	zrekonštruovaná MS	50 000	50 000	50 000				
2.1.4 Rekonštrukcia domu smútku a okolie cintorína	1272	zrekonštruovaný DS	50 000	50 000	50 000				
2.1.5 Výbudovanie autobusových zastávok obcí	1274	výbudovanie autobus. čakárni	10 000	10 000	10 000				
2.1.6 Bytové domy: Výmena okien	1274	vymenené okná	1500	1500	1500				
2.1.7 Bytové domy: Oprava strechy	1274	zrekonštruovaná strecha	10 000	10 000	10 000				
2.1.8 Kultúrny dom – Obecný úrad: Výmena okien	1261	počet vymenených okien	8 000	8 000	8 000				
2.1.9 Klub mladých: Rekonštrukcia, Výmena el. vedenia	1274	vymenené elektr. vedenia	1500	1500	1500				
2.1.10 Cintorín: Oplotenie	1274	nové oplotenie okolo cintorína	1 000	1 000	1 000				

Program hospodárskeho a sociálneho rozvoja obce Bajtava na roky 2015-2020

zberného dvora odpadov	nerej	5 zakúpených fotopascí	2017	6 000	6 000	6 000													
3.1.5. Monitorovanie územia a likvidácia čiernych skládok odpadu				6 000	6 000	6 000													
Opatr.3.2	2152	revitalizácia jarkov	2018	10 000	10 000	10 000													
CELKOM:				1 693 000	1 688 000	1 534 500	0	0	0	0	0	0	0	0	0	0	0	0	5000

Zdroj: Obec Bajtava, vlastné spracovanie

System hodnotenia a zaradovania projektov do financovania

Dôležitým momentom v procese realizácie PHSR bude schvaľovanie financovania jednotlivých projektových zámerov obecným zastupiteľstvom. Pri výbere projektov bude preto nutné prihliadať na ich dôležitosť a význam či už z legislatívneho hľadiska alebo vo vzťahu k rozvoju obce.

Nasledujúca hodnotiacia tabuľka pre výber projektov je upravená pre potreby obce. Najvyššiu prioritu (úroveň dôležitosti) majú projekty, ktorých realizácia vyplýva priamo z legislatívy a projekty, ktoré budú riešiť výrazne naliehavú havarijnú alebo mimoriadnu situáciu. Kategória s vysokou prioritou zahŕňa projekty s oporou vo VZN obce, projekty s vydaným právoplatným stavebným povolením (príp. aj projekty s ukončeným procesom verejného obstarávania) a projekty, na ktoré sa dajú získať zdroje z EŠIF a/alebo ich realizácia je zároveň nutná pre rozvoj obce. Kategória so strednou úrovňou dôležitosti obsahuje tie projekty, ktoré majú možnosť byť spolufinancované z európskych štrukturálnych a investičných fondov a/alebo ich realizácia je zároveň vhodná pre rozvoj obce. Kategóriu 4 a 5 predstavujú projekty nachádzajúce sa vo fáze úvah (bez spracovania prvotných analýz, projektovej dokumentácie, stavebného povolenia a pod.).

Formulár 18/F3/: Hodnotiacia tabuľka pre výber projektov

Kategória	Úroveň dôležitosti	Hodnotiace kritérium (podmienky pre zaradenie do úrovne dôležitosti)	Projekt
1	Najvyššia	a) projekty vyplývajúce zo zákona alebo legislatívy EÚ b) projekty riešiace havarijnú alebo mimoriadnu situáciu	
2	Vysoká	a) projekty s oporou vo VZN obce b) projekty s právoplatným stavebným povolením c) projekty s potenciálom spolufinancovania z EŠIF a z iných zdrojov a/alebo projekty, ktorých realizácia je pre rozvoj obce nutná	1.1.1, 1.2.1, 2.1.1, 2.1.4, 2.1.5, 2.1.6, 2.1.7, 2.1.8, 2.1.9, 2.2.2, 3.1.2, 3.1.3, 3.1.4.
3	Stredná	projekty s potenciálom spolufinancovania z E*ŠIF a z iných zdrojov a/alebo projekty, ktorých realizácia je pre rozvoj obce vhodná	1.1.2, 1.2.2, 2.1.3, 2.1.10, 2.1.11, 2.2.1, 2.3.1, 2.3.2, 3.1.1, 3.1.5, 3.2.1.
4	Nízka	projekty v štádiu zámerov/úvah	1.1.3, 2.1.2, 1.2.3.
5	Najnižšia	ostatné	

Zdroj: vlastné spracovanie, Obec Bajtava

ZÁVER

Formulár 19/Z1/: Schválenie PHSR

Schválenie PHSR	
Dokument	<p>Názov: Program hospodárskeho a sociálneho rozvoja obce Bajtava na rok 2015 - 2020</p> <p>Štruktúra dokumentu: dokument je štruktúrovaný podľa zákoan č. 539/2008 Z.z. o podpore regionálneho rozvoja v platnom znení a podľa Metodiky na vypracovanie Programu hospodárskeho a sociálneho rozvoja obce/obcí/VÚC, vydanéj Ministerstvom dopravy, výstavby a regionálneho rozvoja, verzia 2.0, február 2015</p>
Spracovanie	<p>Forma a obdobie spracovania: spracovanie PHSR vykonala obec v partnerstve s externým odborníkom ktorý koordinoval proces tvorby dokumentu a zabezpečoval dodržiavanie metodických postupov. Dokument bol spracovaný v mesiacoch jún 2015 - september 2016</p> <p>Riadiaci tím: riadiaci tím pozostával z 5 členov a procese spracovania nemal pracovné zasadania.</p> <p>Pracovné skupiny: pracovná skupina hospodárska mala 3 členov (počet pracovných zasadaní 0), pracovná skupina sociálna mala 3 členov (počet pracovných zasadaní 0), pracovná skupina environmentálna mala 3 členov (počet pracovných zasadaní 0).</p> <p>Autor dokumentu: CCIPOS GROUP s. r. o.</p> <p>Účasť verejnosti a komunikácia s ňou: verejnosť bola vyzývaná participovať na procese spracovania PHSR prostredníctvom web stránky obce, jej názory boli zozbierané formou dotazníkového prieskumu.</p> <p>Náklady na spracovanie: 620 EUR</p>
Prerokovania	<p>Prerokovanie v orgánoch samosprávy: dňa 02.12.2016 a schválený uznesením číslo 204/2016</p>
Schválenie	<p>Návrh na uznesenie zastupiteľstva: „Obecné zastupiteľstvo schvaľuje Program hospodárskeho a sociálneho rozvoja obce Bajtava na roky 2015-2020“.</p>

Zdroj:vlastné spracovanie, Obec Bajtava

PRÍLOHY

Zoznam členov riadiaceho tímu, pracovných skupín a partnerov zapojených do spracovania PHSR

Koordinátor riadiaceho tímu

Jozef Benkó – starosta obce

Členovia riadiaceho tímu:

Jozef Sipéki

Beata Horesnyiková

Za zhotoviteľa:

Ing. Karol Cvelihar – konateľ CCIPOS GROUP s.r.o.

Ing. Karol Cvelihar – odborný konzultant

Členovia pracovnej skupiny – hospodárska:

Tibor Czidor

Tünde Antalík

Ing. Karol Cvelihar

Členovia pracovnej skupiny – sociálna:

Valéria Lesková

Juraj Struhár

Ing. Karol Cvelihar

Členovia pracovnej skupiny – environmentálna:

Vojtech Hegedús

Ervin Horesnyik

Ing. Karol Cvelihar

Partneri: Organizácie pôsobiace v obci, podnikatelia.

Zoznam informačných zdrojov použitých v PHSR

Národná stratégia regionálneho rozvoja SR

Operačné programy 2014-2020

Partnerská dohoda 2014-2020

Program rozvoja vidieka 2014-2020

Koncepcia územného rozvoja Slovenska 2001

Stratégia Európa 2020

PHSR Nitrianskeho samosprávneho kraja 2008-2015

Ústredie práce, sociálnych vecí a rodiny

Zákon č. 369/1990Zb. o obecnom zriadení v platnom znení

Zákon č. 5/2004 Z.z. o službách zamestnanosti v platnom znení

Zákona č.583/2004 Z.z. o rozpočtových pravidlách územnej samosprávy v platnom znení

Zákon č. 539/2008 Z.z. o podpore regionálneho rozvoja v platnom znení

Záverečný účet obce Bajtava za rok 2014

Povodňová dokumentácia obce Bajtava

Internetové zdroje:

datacube.statistics.sk

datacube.statistics.sk/SODB/

statdat.statistics.sk

www.bajtava.sk

www7.statistics.sk

Zoznam skratiek použitých v PHSR

ČOV	Čistiareň odpadových vôd
EIB	Európska investičná banka
EAO	Ekonomicky aktívne obyvateľstvo
EŠIF	Európske štrukturálne a investičné fondy
Ha	Hektár
KO	Komunálny odpad
KURS	Koncepcia územného rozvoja Slovenska 2001
OcÚ	Obecný úrad
N/A	neurčené
SOBD	Sčítanie obyvateľov, domov a bytov
TKO	Tuhý komunálny odpad
VÚC	Vyšší územný celok

Akčný plán na daný rozpočtový rok s výhľadom na 2 roky

Obec si v tomto PHSR naplánovala realizovať viacero projektov/aktivít. Niektoré z naplánovaných projektov/aktivít sú pomerne jednoduché nevyžadujú si veľké finančné, materiálne ani personálne úsilie. Na druhej strane, iné projekty si zo svojej povahy budú vyžadovať množstvo úsilia, času, schopností a financií. Akčný plán na daný rozpočtový rok predstavuje zhrnutie projektových zámerov obce, ktoré sa plánujú realizovať v roku 2015 a výhľadovo aj v rokoch 2016 a 2017. Zložité projekty/aktivity sú v tomto Akčnom pláne rozpracované formou Formuláru na prípravu projektov.

2015

- **2.1.6 Bytové domy: Výmena okien**
Cieľ projektu/aktivity:
Termín realizácie: 2015
Predpokladané náklady: 1 500,- EUR
- **2.1.7 Bytové domy: Oprava strechy**
Cieľ projektu/aktivity:
Termín realizácie: 2015
Predpokladané náklady: 10 000,- EUR
- **2.1.8 Kultúrny dom – Obecný úrad: Výmena okien**
Cieľ projektu/aktivity:
Termín realizácie: 2015
Predpokladané náklady: 8 000,- EUR
- **2.1.9 Klub mladých: Rekonštrukcia, Výmena el. vedenia**
Cieľ projektu/aktivity:
Termín realizácie: 2015
Predpokladané náklady: 1 500,- EUR

- **2.10. Cintorín: Oplotenie**
Cieľ projektu/aktivity:
Termín realizácie: 2015
Predpokladané náklady: 1 000,- EUR

2016

- **1.1.1 Oprava povrchov miestnych komunikácií**
Cieľ projektu/aktivity:
Termín realizácie: 2016-2017
Predpokladané náklady: 15 000,- EUR
- **2.1.1 Zriadenie obecného domu**
Cieľ projektu/aktivity:
Termín realizácie: 2016
Predpokladané náklady: 5 000,- EUR
- **2.1.5 Vybudovanie autobusových zastávok obcí**
Cieľ projektu/aktivity:
Termín realizácie: 2016
Predpokladané náklady: 10 000,- EUR
- **2.2.1 Rozvoj kultúry a kultúrnych aktivít**
Cieľ projektu/aktivity:
Termín realizácie: 2016-2018
Predpokladané náklady: 1 000,- EUR
- **2.2.2: Uskutočniť dôstojné oslavy 755.výročie obce**
Cieľ projektu/aktivity:
Termín realizácie: 2016
Predpokladané náklady: 3 000,- EUR
- **2.3.1 Rozvoj športových aktivít na území obce**
Cieľ projektu/aktivity:
Termín realizácie: 2016-2018
Predpokladané náklady: 1 000,- EUR

Formulár 21 /P4/: Formulár na prípravu projektov

Názov projektu	2.1.2 Rekonštrukcia kultúrneho domu s obecného úradu
Garant	Jozef Benkó, starosta obce
Partneri /(spolupráca)	-
Začatie a ukončenie projektu	2016
Cieľ projektu	Kompletná rekonštrukcia budovy, strešnej krytiny, zateplenie budovy, rekonštrukcia vykurovania, hygienických zariadení.
Predpokladané náklady	100 000,- EUR
Zdroje financovania	- štátny rozpočet, vlastné zdroje
Výstupy	Zrekonštruovaná budova OcÚ a KD
Užívatelia	Obyvatelia obce , návštevníci
Indikátory monitoringu	Rast atraktivity obce, zvýšenie energetickej hospodárnosti budovy, zlepšenie občianskej infraštruktúry a vybavenosti

Formulár 21 /P4/: Formulár na prípravu projektov

Názov projektu	2.1.3 Rekonštrukcia materskej školy
Garant	Jozef Benkó, starosta obce
Partneri /(spolupráca)	-
Začatie a ukončenie projektu	2016
Cieľ projektu	Cieľom projektu je prostredníctvom rekonštrukcie budovy materskej školy zlepšiť priestorové podmienky výchovy, znížiť prevádzkové náklady budovy, nepriamo zvýšiť efektívnosť výchovy a tým prispieť k rastu kvality života. Rekonštrukcia budovy - výmena okien a dverí, tepelná izolácia budovy, oprava strechy – umožní významnú úsporu nákladov na energie
Predpokladané náklady	50 000,- EUR
Zdroje financovania	ŠR , vlastné zdroje
Výstupy	Zrekonštruovaná budova MŠ – zrekonštruovaná strecha, nové okná a dvere, izolovaná fasáda budovy MŠ
Užívatelia	Deti a učitelia materskej školy
Indikátory monitoringu	Zlepšenie tepelno-energetických vlastností budovy, zníženie prevádzkových nákladov budovy. Zlepšovanie podmienok na výchovu v materskej škole.

2017

- **1.1.1 Oprava povrchov miestnych komunikácií**
Cieľ projektu/aktivity:
Termín realizácie: 2016-2017
Predpokladané náklady: 15 000,- EUR
- **1.1.3 Aktualizácia dopravných označení**
Cieľ projektu/aktivity:
Termín realizácie: 2017
Predpokladané náklady: 1 000,- EUR
- **1.2.2 Rekonštrukcia verejného rozhlasu**
Cieľ projektu/aktivity:

Termín realizácie: 2017
 Predpokladané náklady: 15 000,- EUR

➤ **2.2.1 Rozvoj kultúry a kultúrnych aktivít**

Cieľ projektu/aktivity:
 Termín realizácie: 2016-2018
 Predpokladané náklady: 1 000,- EUR

➤ **2.3.1 Rozvoj športových aktivít na území obce**

Cieľ projektu/aktivity:
 Termín realizácie: 2016-2018
 Predpokladané náklady: 1 000,- EUR

➤ **2.3.2 Vybudovanie multifunkčného ihriska**

Cieľ projektu/aktivity:
 Termín realizácie: 2017
 Predpokladané náklady: 15 000,- EUR

➤ **3.1.1 Vypracovanie projektovej dokumentácie na zhodnocovanie a zneškodnenie odpadov s modernými technológiami**

Cieľ projektu/aktivity:
 Termín realizácie: 2017
 Predpokladané náklady: 20 000,- EUR

➤ **3.1.4 Vybudovanie zberného dvora odpadov**

Cieľ projektu/aktivity:
 Termín realizácie: 2017
 Predpokladané náklady: 20 000,- EUR

Formulár 21/P4/: Formulár na prípravu projektov

Názov projektu	1.1.2 Rekonštrukcia chodníkov a verejných priestranstiev
Garant	Jozef Benkó, starosta obce
Partneri /(spolupráca)	-
Začatie a ukončenie projektu	2017
Cieľ projektu	Rekonštrukcia chodníkov, vybudovať bezpečný systém chodníkov pre chodcov, zvýšiť bezpečnosť cestnej premávky. Zlepšiť podmienky cestnej premávky v obci. Revitalizácia a úprava zelených častí obce, Sadenie okrasných stromov a kvetov, osadenie lúčok.
Predpokladané náklady	50 000,- EUR
Zdroje financovania	Operačné programy EÚ, vlastné zdroje
Výstupy	Zrekonštruované chodníky, úprava verejnej zelene
Užívatelia	Obyvatelia obce, návštevníci
Indikátory monitoringu	Rast atraktivity obce

Formulár 21 /P4/: Formulár na prípravu projektov

Názov projektu	1.2.1 Modernizácia vozového parku
Garant	Jozef Benkó, starosta obce
Partneri /(spolupráca)	-
Začatie a ukončenie projektu	2017-2018
Cieľ projektu	Zaobstaranie nákladného automobilu a kompaktora
Predpokladané náklady	50 000,- EUR
Zdroje financovania	Vlastné zdroje
Výstupy	Obstarané nákladné vozidlo a kompaktor
Užívatelia	Zamestnanci obce
Indikátory monitoringu	Zlepšenie a ochrana ŽP

Formulár 21 /P4/: Formulár na prípravu projektov

Názov projektu	1.2.3 Rekonštrukcia verejného osvetlenia
Garant	Jozef Benkó, starosta obce
Partneri /(spolupráca)	-
Začatie a ukončenie projektu	2017-2018
Cieľ projektu	rekonštrukcia verejného osvetlenia
Predpokladané náklady	30 000,- EUR
Zdroje financovania	Operačné programy EÚ
Výstupy	Zrekonštruované verejné osvetlenie
Užívatelia	Obyvatelia obce, návštevníci
Indikátory monitoringu	Rast atraktivity obce, rozšírená infraštruktúra

Formulár 21 /P4/: Formulár na prípravu projektov

Názov projektu	2.1.4 Rekonštrukcia domu smútku a okolie cintorína
Garant	Jozef Benkó, starosta obce
Partneri /(spolupráca)	-
Začatie a ukončenie projektu	2017
Cieľ projektu	Výmena okien a dverí, rekonštrukcia strechy, čiastková rekonštrukcia vonkajšej fasády. Poskytovať kvalitnejšie verejné služby.
Predpokladané náklady	50 000,- EUR
Zdroje financovania	PPA
Výstupy	Zrekonštruovaný dom smútku, nové parkovisko pred cintorínom, nové oplotenie.
Užívatelia	Obyvatelia, návštevníci cintorína
Indikátory monitoringu	Počet zrekonštruovaných domov smútku, počet vybudovaných parkovacích miest, dĺžka zrekonštruovaných chodníkov na cintoríne. Kvalitnejšie verejné služby.

Zdroj: Obec Bajtava, vlastné spracovanie

Dohoda o partnerstve

Formulár 20/Ú5/: Dohoda o partnerstve

Názov dokumentu	Dohoda o partnerstve pri príprave a realizácii PHSR Obce Bajtava
Obdobie platnosti	2015-2020
Predmet dohody	Program hospodárskeho a sociálneho rozvoja obce Bajtava na roky 2015-2020
Účastníci dohody	Obec Bajtava – pri samotnej realizácii PHSR vystupujú partneri projektu s ktorými má obec dlhodobé skúsenosti a spolupráca prebiehala i v minulosti. Ide najmä o organizácie pôsobiace v obci, ale i samotných podnikateľov.
Riadenie procesu	<ul style="list-style-type: none"> - sumarizácia informácií o obci; zhodnotenie predchádzajúceho PHSR; vyplnenie dotazníkov pre obec a osoby aktívne a pravidelne ovplyvňujúce život obce. - práca na jednotlivých častiach PHSR za aktívnej spolupráce zamestnancov obecného úradu. -zapojenie obyvateľov obce a komunikácia s nimi – možnosť vyjadrenia sa prostredníctvom dotazníkov v tlačenej forme, účasťou na verejných stretnutiach k spracovaniu PHSR, kontaktovaním zodpovedného zamestnanca obecného úradu.
Financovanie	Spracovanie bude financované z verejných zdrojov, realizácia rozvojových zámerov podľa jednotlivých opatrení a aktivít.
Zdroj: Obec Bajtava, vlastné spracovanie	

Zoznam tabuliek, grafov, formulárov a máp

<i>Tabuľka č.1: Zoznam analyzovaných koncepčných dokumentov</i>	11
<i>Tabuľka č.2: Zoznam použitých kvalitatívnych a kvantitatívnych dát</i>	11
<i>Tabuľka č.3: Frekvencia zberu odpadov</i>	14
<i>Tabuľka č.4: Základné charakteristiky stavu a pohybu obyvateľstva</i>	15
<i>Tabuľka č.5: Veková štruktúra obyvateľstva v roku 2011</i>	17
<i>Tabuľka č.6: Vybrané parametre vekovej štruktúry obyvateľstva</i>	18
<i>Tabuľka č.7: Obyvateľstvo podľa ekonomickej aktivity</i>	19
<i>Tabuľka č.8: Ekonomicky aktívne obyvateľstvo podľa dochádzky do zamestnania a odvetvia ekonomickej činnosti</i>	19
<i>Tabuľka č.9: Obyvateľstvo podľa počítačových znalostí</i>	20
<i>Tabuľka č.10: Vývoj nezamestnanosti na okresnej a krajskej úrovni</i>	20
<i>Tabuľka č.11: Byty podľa vlastníctva a systému dodávky vody</i>	21
<i>Tabuľka č.12: Byty podľa obytných miestností</i>	21
<i>Tabuľka č.13: Byty podľa obdobia výstavby</i>	21
<i>Tabuľka č.14: Technická infraštruktúra</i>	22
<i>Tabuľka č.15: Základné parametre zdravotníckej a sociálnej infraštruktúry /2015/</i>	23
<i>Tabuľka č.16: Školské zariadenia v obci</i>	23
<i>Tabuľka č.17: Infraštruktúra kultúry</i>	23
<i>Tabuľka č.18: Infraštruktúra športu</i>	24
<i>Tabuľka č.19: Spádovosť obce k vybraným poskytovateľom administratívno-správnych služieb</i>	24
<i>Tabuľka č.20: Subjekty podľa právnej formy v obci Bajtava</i>	26
<i>Tabuľka č.21: Štruktúra pôdneho fondu k 31.12.2014 v obci Bajtava /v ha/</i>	27
<i>Tabuľka č.22: Ubytovacie a stravovacie zariadenia v obci Bajtava</i>	28
<i>Tabuľka č.23 : Bilancia aktív a pasív k 31.12.2014 /eur/</i>	29
<i>Tabuľka č.24 : Štruktúra príjmov obce v roku 2014 /eur/</i>	30
<i>Tabuľka č.25: Vyhodnotenie spokojnosti respondentov podľa oblastí</i>	32
<i>Tabuľka č.26: Poradie oblastí podľa priorít z vyhodnotenia spokojnosti respondentov</i>	33
<i>Tabuľka č.27: Úspešnosť plnenia rozvojových aktivít zadefinovaných v predchádzajúcom PHSR z roku 2007</i>	34
<i>Tabuľka č.28: Úspešnosť plnenia rozvojových aktivít zadefinovaných v predchádzajúcom PHSR jeho dodatku č.1 z r.2009 a č.2 z r.2010</i>	36

<i>Graf č.1: Vývoj počtu obyvateľov v obci Bajtava</i>	16
<i>Graf č.2: Veková štruktúra obyvateľstva v roku 2011</i>	17
<i>Graf č.3: Štruktúra obyvateľstva podľa najvyššieho ukončeného vzdelania</i>	18

<i>Formulár 1 /Ú1/: Zámer spracovania PHSR</i>	6
<i>Formulár 2 /Ú2/: Harmonogram spracovania PHSR</i>	8
<i>Formulár 3 /Ú3/: Metódy zapojenia verejnosti do prípravy PHSR</i>	8
<i>Formulár 4 /Ú8/: Štruktúra dokumentu</i>	8
<i>Formulár 5 /A3/: Plánovací formulár prieskumu</i>	30
<i>Formulár 6 /Ú6/: Ex – post hodnotenie predchádzajúceho PHSR a dodatku č.1 a č.2.</i>	37
<i>Formulár 7 /A8/: STEEP analýza</i>	41
<i>Formulár 8 /A10/: SWOT analýza</i>	42
<i>Formulár 9 /S1/: Hierarchia strategických cieľov</i>	47
<i>Formulár 10 /P1/: Prehľad opatrení, projektov a aktivít podľa oblastí</i>	49
<i>Formulár 11 /P2/: Zoznam ukazovateľov cieľov/prioritných oblastí PHSR</i>	51
<i>Formulár 12 /P3/: Súhrnný prehľad projektových zámerov obce</i>	53
<i>Formulár 13 /R1/.: Akčný plán</i>	58
<i>Formulár 14 /R5/.: Plán hodnotenia a monitorovania</i>	61
<i>Formulár 15 /F1/.: Indikatívny rozpočet - sumarizácia</i>	63
<i>Formulár 16 /F5/.: Model viaczdrojového financovania intervenčná matica</i>	64
<i>Formulár 17 /F2/.: Finančný rámec pre realizáciu PHSR</i>	65
<i>Formulár 18 /F3/: Hodnotiaca tabuľka pre výber projektov</i>	69
<i>Formulár 19 /Z1/: Schválenie PHSR</i>	70
<i>Formulár 20 /Ú5/: Dohoda o partnerstve</i>	78
<i>Formulár 21 /P4/: Formulár na prípravu projektov</i>	75 -77

<i>Mapa č.1: Mapa Bajtava</i>	25
-------------------------------	----